



如何協助自閉症學生

1 自閉症特質

社交溝通困難，固著行為或特殊興趣。可能對感官刺激過敏或遲鈍。

2 輔導原則

創造可預期環境，提供明確指示，促進正向參與。保持一致期望，但允許多元表現。

3 同儕協助

提醒課程細節，分享筆記，耐心聆聽，協助社交互動。接納特殊行為，適時引導。

如何協助智能障礙學生

1 智能障礙特質

學習速度慢，注意力不集中，對抽象概念學習效果差，記憶與推理能力弱。生活適應能力低，缺乏應變能力、表現固執且焦慮。

3 同儕協助

同儕應尊重並正視智能障礙同學的困難，幫助理解語言與解決問題。遇到固執或情緒失控時，先安撫後再教導，避免斥責。協助其融入活動，可減少因溝通障礙造成的誤會。

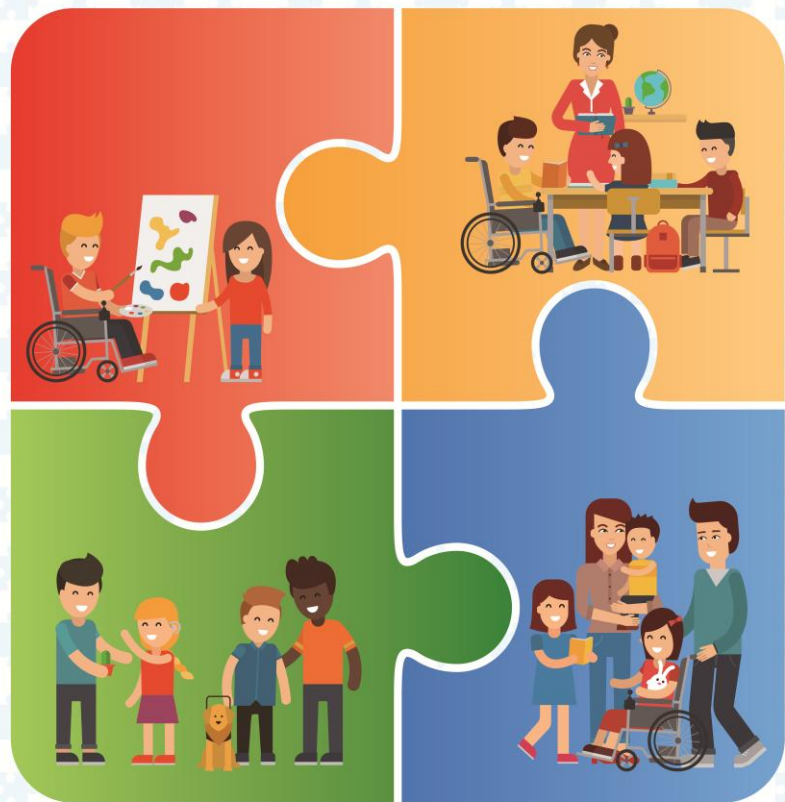
2 輔導原則

教學需活潑生動，具體媒體輔助，調整課程深度與作業難度。透過重複練習加深學習效果，搭配同儕耐心引導，協助減少挫折並增強學習信心。





身心障礙者權利公約 公平參與 機會平等 權益保障



只要在一起，沒有一樣不一樣
別讓你的心有障礙

如何協助學習障礙學生

1 學習障礙特質

智力正常，但在聽、說、讀、寫、算等方面表現困難。常見特質包括注意力不集中、協調能力差、動機低、組織力弱。

2 輔導原則

設定合理期望，提供考試調整、補救教學及輔助科技支持，並簡化指令、強化結構化學習情境。透過課程調整與資源協助，提升學習成效及生活適應能力。

3 同儕協助

透過共同筆記、合作學習或讀書小組，幫助學障同學提升學業表現。耐心引導，提供友誼與支持，並留意其學業與生活狀況。



CRPD為21世紀第一個人權公約，為聯合國促進、保障及確保身心障礙者充分及平等地享有人權及基本自由。我國在2014年12月3日正式施行CRPD施行法，以期與國際接軌，共同落實障礙者之平權。



衛生福利部社會及家庭署
Social and Family Affairs Administration, Ministry of Health and Welfare

圖資

吳鳳科技大學 身心健康中心 資源教室

讓大家認識身心障礙者



如何協助腦性麻痺學生

1 腦性麻痺特質

因腦部神經損傷造成動作控制障礙，動作、認知、心理及語言發展方面可能受到影響。具高度個別差異。

2 輔導原則

提供無障礙設施與適應性的學習環境，安排便利的座位與學習資料，鼓勵參與活動並提供必要的休息與輔助。

3 同儕協助

支持腦性麻痺學生的學習與溝通，包括提供筆記、協助表達意見與適應環境。同時以平等尊重的方式對待，避免誤解或歧視，幫助其融入班級並建立自信與友誼。

如何協助肢體障礙學生

1 肢體障礙特質

因身體部位損傷，可能導致行動困難、無法活動等。同時心理層面常因自我概念低落，面臨人際互動和生活適應的挑戰。

2 輔導原則

提供無障礙環境，包含學習空間的適當安排與教材的調整，並鼓勵學生參與各類活動。課程與作業方式調整，譬如：如使用語音輸入代替書寫。

3 同儕協助

幫助肢體障礙同學使用設施、參與活動，並提供學業支持，如抄筆記或協助借書。



如何協助情緒行為障礙學生

1 情緒行為障礙特質

情緒與行為控制上的困難，可能有攻擊性、衝動、孤獨、憂鬱等情緒表現，因此常面臨社交技巧不足、學業表現低落。

3 同儕協助

破除對精神疾病的標籤化與偏見，鼓勵接納並理解這些學生，給予接納，讓他們較能適應校園生活，若有疑慮可請求專業輔導人員或是醫療協助。

2 輔導原則

正向支持與多元教學策略，幫助學生養成良好行為。以同理心、一致性接納學生的情緒行為，讓學生感到被支持與信任。

不要歧視 身心障礙者

身心障礙者權利公約 CRPD



CRPD第2次國家報告
有電子版易讀手冊，
可以下載來看

主辦單位



衛生福利部社會及家庭署
Ministry of Health and Welfare
National Association of Family and Community Welfare



企劃執行

三明治工作室
Sandwiches Studio

保護隱私

身心障礙者權利公約 CRPD

每個人都需要彼此尊重
每個人的個人隱私

自己的祕密不能被人公布，
讓別人知道

如果沒被尊重的話，
會很不爽

不可以
看我房間

如何協助聽覺障礙學生

1

聽覺障礙特質

因聽力受損，在抽象概念的理解及社會互動中易受限制。語言發展受限於聽覺回饋不足，發音不清晰，學業成就則依賴語文能力與早期療育支持。

2

輔導原則

創造適應性學習環境，如座位安排、提供視覺化教材及增強責任感。鼓勵參與活動，視其需求調整教學方法，例如提供較長工作時間或課後輔導。

3

同儕協助

同儕可透過分享筆記、轉述課堂進度及提供學業提醒等方式，協助聽障同學融入課堂。同時應營造友善溝通氛圍，鼓勵其參與社交活動。



CRPD第2次國家報告
有電子版易讀手冊，
可以下載來看

主辦單位



衛生福利部社會及家庭署
Social and Family Policy Administration, Ministry of Health and Welfare



企劃執行

三明治工
Sandwiches Studio

吳鳳科技大學 身心健康中心 資源教室

不拒絕 導盲犬寄養家庭 不拒絕導盲幼犬



如何協助視覺障礙學生

1 視覺障礙特質

視力不足導致對距離估算、物體輪廓與細節觀察的困難，弱視者常因視覺限制而遭遇行動困難，且外觀不明顯，易被忽略其需求。

2 輔導原則

包括提供放大教材、提前告知進度、允許錄音與延長考試時間等。授課時需避免肢體語言，強調口語與清楚的文字示範，並為全盲學生提供點字教材與助理協助，確保學習環境適宜。

3 同儕協助

主動提供學習支持，如口頭補充課堂內容、報讀講義，以及協助查資料。避免使用僅靠視覺的指示，適時鼓勵其參與團體活動，幫助視障同學融入環境與建立友誼。

如何協助語言障礙學生

1 語言障礙特質

因語音、聲音及節律異常，或語言能力缺乏及表達困難，影響認知、學習及行為表現，可能導致人際溝通障礙及自我概念低落。

2 輔導原則

針對學習與活動進行調整，提供適合的輔具與學習資源，並給予足夠時間完成任務。耐心傾聽，避免公開指出缺陷，並適時使用輔助溝通系統，促進表達與互動。

3 同儕協助

強調接納與包容，耐心聆聽並避免嘲笑其語言特徵。在需要時可幫助其轉述意見，並透過筆記或其他方式輔助學習。



尊重、包容、友善
尊重差異、包容多元、友善環境

尊重固有尊嚴，幫助身心障礙者充分有效參與及融合社會，尊重差異不歧視，營造友善無障礙社會環境，建立實質平等、機會均等，有愛無礙！

如何協助身體病弱障礙學生

1 身體病弱特質

因疾病對抗與長期療養，身心可能面臨挑戰，認知與語言發展與一般同儕無異。心理支持尤為重要，需協助其調適身體限制與情緒壓力。

3 同儕協助

以真誠態度關懷病弱學生，避免過度好奇或注視，並邀請參與學習活動與討論，耐心傾聽與鼓勵，讓其感受到團體價值。留意其身心狀況，避免超過負荷之學習或活動。

2 輔導原則

因應體能安排課室位置與調整課程，並鼓勵學生參與校內活動，建立自信與歸屬感。在學業上給予彈性調整，支持其有效學習，必要時轉介心理諮商。





如何協助其他障礙學生

1 其他障礙特質

由於無法歸類於特定障礙類別，但在學習與生活上存在顯著困難，其特質多樣化且需個別鑑定與協助。

2 輔導原則

創造無障礙學習環境，包括調整課程、考試安排及提供學習輔具，並協助學生適應住宿與學校生活。主動與相關單位協調，提供彈性與包容的學習條件，促進學生全面參與校園活動。

3 同儕協助

同儕協助應以包容與理解為基礎，避免過多關注學生的障礙特質，而應積極邀請其參與團體活動，並在學習與互動中給予支持。



身心障礙者權利公約 CRPD



如何協助多重障礙學生

1 多重障礙特質

二種以上不具連帶關係之障礙。例如，智能與聽覺需兼顧認知能力與溝通方式，肢體與視覺障礙則需考量行動與輔具需求。

2 輔導原則

對於學生個別需求，提供課程調整、住宿安排及特殊考試協助，同時強調無障礙學習環境的建立。輔助支持者與輔具服務的整合使用，有助於學生克服學習與生活挑戰，提升適應能力與獨立性。

3 同儕協助

同儕之理解與支持，能促進學生融入團體並參與校園活動。透過學長姐或同學協助課業輔導，並在生活與互動中提供協助，有助於多重障礙學生的適應。



主辦單位



衛生福利部社會及家庭署
Social and Family Affairs Administration, Ministry of Health and Welfare



企劃執行

三明治工
Sandwiches Studio

吳鳳科技大學 身心健康中心 資源教室



資源教室無障礙宣導活動
-好康活動資訊都在這裡-

吳鳳科技大學 身心健康中心 資源教室

位置：花明樓TA207

電話：05-2267125分機24150

開放時間：平日08:10-17:10

晚間17:10-21:10(周一、周四)

週六12:00-16:00(單數周)