



吳鳳科技大學  
WuFeng University

校址: 621303 嘉義縣民雄鄉建國路二段117號  
117, Sec 2, Chiankuo Rd, Minhsiung,  
Chiayi County 62153, Taiwan, R.O.C.  
TEL: +886-5-226-7125 FAX: +886-5-206-0156  
<https://www.wfu.edu.tw/>

學生手冊  
STUDENT HANDBOOK

# Calendar

## 2024 09月 September

1 2 3 4 5 6 7 8 9 10 11 12 13 14 15 16 17 18 19 20 21 22 23 24 25 26 27 28 29 30

開學  
中秋節

## 2024 10月 October

1 2 3 4 5 6 7 8 9 10 11 12 13 14 15 16 17 18 19 20 21 22 23 24 25 26 27 28 29 30 31

國慶日

## 2024 11月 November

1 2 3 4 5 6 7 8 9 10 11 12 13 14 15 16 17 18 19 20 21 22 23 24 25 26 27 28 29 30

期中考

## 2024 12月 December

1 2 3 4 5 6 7 8 9 10 11 12 13 14 15 16 17 18 19 20 21 22 23 24 25 26 27 28 29 30 31

## 2025 01月 January

1 2 3 4 5 6 7 8 9 10 11 12 13 14 15 16 17 18 19 20 21 22 23 24 25 26 27 28 29 30 31

元旦  
期末考  
除夕  
初一  
初二  
初三

## 2025 02月 February

1 2 3 4 5 6 7 8 9 10 11 12 13 14 15 16 17 18 19 20 21 22 23 24 25 26 27 28

初四  
初五  
開學  
和平紀念日

## 2025 03月 March

1 2 3 4 5 6 7 8 9 10 11 12 13 14 15 16 17 18 19 20 21 22 23 24 25 26 27 28 29 30 31

秋慶

## 2025 04月 April

1 2 3 4 5 6 7 8 9 10 11 12 13 14 15 16 17 18 19 20 21 22 23 24 25 26 27 28 29 30

兒童節  
清明節  
期中考

## 2025 05月 May

1 2 3 4 5 6 7 8 9 10 11 12 13 14 15 16 17 18 19 20 21 22 23 24 25 26 27 28 29 30 31

母親節  
端午節

## 2025 06月 June

1 2 3 4 5 6 7 8 9 10 11 12 13 14 15 16 17 18 19 20 21 22 23 24 25 26 27 28 29 30

畢業典禮  
期末考

## 2025 07月 July

1 2 3 4 5 6 7 8 9 10 11 12 13 14 15 16 17 18 19 20 21 22 23 24 25 26 27 28 29 30 31



## 校長想跟你說


# 與您共同航向技職新天地

親愛的吳鳳新鮮人，大家好！

首先，恭喜您們即將邁入大學的殿堂，接受四年的高等教育，這是人生相當重要的一個里程碑。大學是學習與創造知識的場所，大學的學習過程是人生最菁華的歷程，也是最具活力與發揮潛力的階段，希望同學們未來都能建立目標、努力學習與勇於實踐。

吳鳳科技大學創校59年，本校是嘉義地區第一所；也是唯一的一所科技大學。本校學系發展係依據社會趨勢脈動與企業人才需求而設立，目前有3個學院、4個研究所和10個學系，成立迄今已培育出超過6萬餘位的畢業校友，在各行各業中都有非常優異的表現。本校秉持「務實致用」，培養理論與實務兼具的時代青年，學校資源豐富，各位同學在四年大學黃金階段，可以學習專業知識、實務技能、技術證照和跨領域專長，透過技術與學識專長訓練，用心學習，將能奠定就業競爭力、符合產業人才需求；除開拓自己豐富多元、無限可能的未來，也能符合家長與產業的期待，成為未來領導人才。





本校有優美的校園(校地面積超過13公頃)、卓越的師資(具專業技術證照與產業經驗)、宏巍的建築(台北101大樓李祖原設計師所設計)與完善的教學設施(包括國內首屈一指的國際標準足球場、技能檢定/訓練場所數量達到77項等)。本校辦學用心,備受各界肯定,連續11年榮獲教育部頒發「技職之光」證照達人的殊榮。近年來,師生參競賽與獲獎超過1,000件、學生取得證照超過1萬張、通過300件以上專利、106-112學年度參加國際競賽共囊括113金、70銀、76銅、5特別獎,成果非常豐碩。學校設置的技能檢定與訓練場所,數量已高居雲嘉南第一,配合嘉義縣農工政策,結合鄰近民雄航太工業區、大埔美、馬稠後、嘉義科學園區等;積極推動「證照+實習」,培育學生專業知識和實用技能,能達成「畢業即在地就業」之目標。

大學生活多彩多姿,今日各位選擇了吳鳳科技大學,將是人生嶄新的開始;只要勤奮學習,及早確定學習目標與生涯規劃,相信經過四年的淬鍊,未來都能有豐碩的成果與璀璨的成就。最後,校長謹代表全體教職員工及學長姊們,再次誠摯地歡迎各位同學加入吳鳳科技大學,並祝福同學們學業進步、平安喜樂!

吳鳳科技大學 校長

蔡宏榮

2024.08.01

## 113學年度第1學期 日間部 行事曆

8月	
06	暑轉放榜
08	四技二專聯合登記分發放榜
22	新生及轉學生註冊
27	單招放榜

9月	
02	進修部單招放榜
05	進修部(四技夜間班、二技、二專假日班)註冊、學生事務會議
06	期初導師會議、就學貸款單交回截止日
07~08	宿舍進住
09	開學、大專弱勢助學申請、中低和低收入戶住宿優惠申請
09~13	新生始業輔導週
17	中秋節放假
23	中低和低收入戶住宿優惠申請截止日
27	學雜費減免申請截止日

10月	
09	成績更改申請截止日
10	國慶日放假
07~25	日間部受理轉系申請
20	大專弱勢助學金申請截止日
20	休(退)學學雜費退費2/3截止日

11月	
04~08	期中考試週
25~29	辦理課程停修申請

12月	
01	休(退)學學雜費退費1/3截止日

1月	
01	中華民國開國紀念日放假
06~10	期末考試週；
10~12	宿舍離宿；
16	學生獎懲委員會；
17	期末導師會議、繳交學期成績
24	寄發學生成績單

## 113學年度第2學期 日間部 行事曆

### 2月

01/27~02/03	春節假期
8	全校停電維修
13	學生事務會議
14	期初導師會議、就學貸款單交回截止日
15~16	宿舍進住
17	開學、中低和低收入戶住宿優惠申請
27	中低和低收入戶住宿優惠申請截止日、學雜費減免申請截止日
28	和平紀念日放假

### 3月

3/17~4/7	日間部受理轉系申請
19	成績更改申請截止日
21~22	60週年校慶活動
30	休(退)學學雜費退費2/3截止日

### 4月

2	調整放假一天(補3/22校慶)
3	兒童節/民族掃墓節同一日補假
4	兒童節與民族掃墓節放假
14~18	期中考試週
26~27	四技二專統一入學測驗

### 5月

05-09	辦理課程停修申請
11	休(退)學學雜費退費1/3截止日
30	端午節補放假
31	端午節放假

### 6月

07	畢業典禮
16~20	期末考試週
20~22	宿舍離宿
23	暑假開始
26	學生獎懲委員會
27	期末導師會議、繳交學期成績

### 7月

04	寄發學生成績單
05	全校停電維修

## 113學年度第1學期 夜間班 行事曆

8月		
22	轉學生註冊	
9月		
02	進修部單招放榜	
05	進修部(四技夜間班、二技、二專假日班)註冊、學生事務會議	
06	期初導師會議、就學貸款單交回截止日	
07~08	宿舍進住	
09	開學(正式上課)、大專弱勢助學申請、中低和低收入戶住宿優惠申請	
09~11	新生始業輔導	
10	性別平等與生命教育講座	
11	交通安全宣導講座	
17	中秋節放假	
23	中低和低收入戶住宿優惠申請截止日	
25	班級幹部暨學生會代表座談會(1)	
27	身心障礙學雜費減免申請截止日	
10月		
01	幹部領導知能研習	
09	成績更改申請截止日	
10	國慶日放假	
07~25	受理轉系申請	
18	學雜費減免申請截止日、大專弱勢助學金申請截止日;迎新活動	
11月		
01~30	智慧財產權宣導月	
04~08	期中考試週;	
25~29	辦理課程停修申請	
26	健康與保健常識宣導講座	
12月		
01	休(退)學學雜費退費1/3截止日	
11	班級幹部暨學生會代表座談會(2)	
1月		
01	中華民國開國紀念日放假	
06~10	期末考試週	
10~13	宿舍離宿	
16	學生獎懲委員會	
17	期末導師會議、繳交學期成績	
24	寄發學生成績單	
01/27~02/02	春節假期	



## 113學年度第2學期 夜間班 行事曆

### 2月

01/27~02/02	春節假期
08	全校停電維修
13	學生事務會議
14	期初導師會議、就學貸款單交回截止日
15~16	宿舍進住
17	開學、中低和低收入戶住宿優惠申請
24	中低和低收入戶住宿優惠申請截止日、身心障礙學雜費減免申請截止日
28	和平紀念日放假

### 3月

12	學雜費減免申請截止日
03/17~04/07	受理轉系申請
19	成績更改申請截止日
21~22	60週年校慶活動
30	休(退)學學雜費退費1/3截止日

### 4月

02	調整放假一天(補3/22校慶)
03	兒童節/民族掃墓節同一日補假
04	兒童節與民族掃墓節放假
14~18	期中考試週
26~27	四技二專統一入學測驗

### 5月

05~09	辦理課程停修申請
11	休(退)學學雜費退費1/3截止日
30	端午節補放假
31	端午節放假

### 6月

07	畢業典禮
16~20	期末考試週
20~23	宿舍離宿
23	暑假開始
26	學生獎懲委員會
27	期末導師會議、繳交學期成績

### 7月

04	寄發學生成績單
05	全校停電維修



## 113學年度第1學期 假日班 行事曆

<b>8月</b>		
22	轉學生註冊	
<b>9月</b>		
02	進修部單招放榜	
05	進修部(四技夜間班、二技、二專假日班)註冊、學生事務會議	
06	期初導師會議、就學貸款單交回截止日	
07~08	宿舍進住	
14	開學(正式上課)、大專弱勢助學申請、中低和低收入戶住宿優惠申請;新生始業輔導	
17	中秋節放假	
22	交通安全宣導	
23	中低和低收入戶住宿優惠申請截止日	
27	身心障礙學雜費減免申請截止日	
29	班級幹部技學生會代表座談會(1)	
<b>10月</b>		
10	國慶日放假	
14	成績更改申請截止日	
07~27	受理轉系申請	
18	學雜費減免申請截止日、大專弱勢助學金申請截止日	
20	休(退)學學雜費退費2/3截止日、班級幹部技學生會代表座談會(2)	
27	健康與保健常識宣導講座	
<b>11月</b>		
02	迎新活動	
01~28	智慧財產權宣導月	
09~10	期中考試週	
24	藝文活動	
11/25~12/01	辦理課程停修申請	
<b>12月</b>		
01	休(退)學學雜費退費1/3截止	
08	班級幹部技學生會代表座談會(3)	
<b>1月</b>		
01	中華民國開國紀念日放假	
11~12	期末考試週	
10~13	宿舍離宿	
16	學生獎懲委員會	
17	期末導師會議、繳交學期成績	
24	寄發學生成績單	
01/27-02/02	春節假期	

## 113學年度第2學期 假日班 行事曆

2月	
01/27~02/02	春節假期
08	全校停電維修
13	學生事務會議
14	期初導師會議、就學貸款單交回截止日
15~16	宿舍進住
22	開學、中低和低收入戶住宿優惠申請
24	中低和低收入戶住宿優惠申請截止日、身心障礙學雜費減免申請截止日
28	和平紀念日放假
3月	
11	學雜費減免申請截止日
03/17~04/09	受理轉系申請
21~22	60週年校慶活動
22	成績更改申請截止日
30	休(退)學學雜費退費1/3截止日
4月	
02	調整放假一天(補3/22校慶)
03	兒童節/民族掃墓節同一日補假
04	兒童節與民族掃墓節放假
19~20	期中考試週
26~27	戶外教學
5月	
05~11	辦理課程停修申請
11	休(退)學學雜費退費1/3截止日
30	端午節補放假
31	端午節放假
6月	
07	畢業典禮
21~22	期末考試週
20~23	宿舍離宿
23	暑假開始
26	學生獎懲委員會
27	期末導師會議、繳交學期成績
7月	
04	寄發學生成績單
05	全校停電維修

# CONTENTS

## 目錄

- 01 校徽
- 02 校訓 校歌
- 03 吳鳳科技大學近 10 年沿革大事紀
- 06 校史
- 07 本校行政組織圖
- 08 交通指引
- 10 校園導覽圖
- 11 校園生活指引

### 校內行政單位簡介

- 16 教務處
  - 1. 綜合教務組(註冊 / 課務)
  - 2. 教學資源中心
- 18 國際處
  - 1. 國際暨兩岸事務中心
  - 2. 國際專修部
- 20 學務處
  - 1. 學務長室
  - 2. 課外活動發展組
  - 3. 生活輔導組
  - 4. 身心健康中心
  - 5. 體育運動組

- 27 軍訓室簡介
- 29 總務處
  - 1. 事務組
  - 2. 保管組
  - 3. 出納組
- 31 研究發展處
  - 1. 研究發展組
  - 2. 就業暨校友服務組
- 33 圖書資訊處
- 35 華語文中心
- 36 通識教育中心
- 38 環境保護暨安全衛生中心
- 40 進修夜間班、進修假日班
- 43 Q&A校園常見問題
- 57 性別平等宣傳專區
- 62 防制校園霸凌宣導專區
- 66 校內行政單位分機一覽表
- 67 校內教學單位分機一覽表

## 校徽



- W - Wisdom (學識)
- U - Ultimatum (理論)
- F - Faculty (技能)
- E - Exactness (真)
- N - Niceness (善)
- G - Grace (美)



## 校訓

敦品勵學  
服務人群

## 校歌

### 吳鳳科技大學校歌

詞：李旭光 曲：林末次

進了吳鳳門，就是吳鳳人，  
我們要敦品勵學，  
以科學技能創造美滿人生，  
我們要犧牲奉獻，  
以仁愛之心，服務人群，  
知行合一，手腦並用，  
求真，求善，求美，  
作個現代完人。

## 近年沿革大事紀

### 2000 90年

- 04月奉准設立二技日間部、進修部。
- 04月奉准自89學年度增設日間部二技電機工程系、資訊管理系、國際貿易系。
- 05月奉准自90學年度增設日間部四技電機工程系、電子工程系、資訊管理系、國際貿易系、日間部二技電子工程系。
- 05月奉准自90學年度增設進修部二技電子工程系。
- 05月奉准自90學年度設立進修學院二技資訊管理系及國際貿易系。
- 05月奉准自90學年度增設專科進修學院二技資訊管理系及國際貿易系。
- 05月奉准設立附設進修學院。
- 08月升格為「吳鳳科技大學」，招收二技、四技學生；夜間部更名為「進修部」；進修專校更名為「進修學院」。

### 2001 90年

- 11月奉准自91學年起增設日間部四技機械工程系、化學工程系、應用外語系、會計資訊系、資訊工程系及日間部二技應用外語系英文組。
- 11月奉准自91學年度增設進修部二技應用外語系英文組及進修部四技機械工程系、國際貿易系、應用外語系英文組。
- 11月奉准自91學年度增設專科進修學校二專機械工程科。
- 11月奉准自91學年度進修學院學制由三年改為二年。

### 2002 91年

- 05月奉准自91學年度增設日間部四技消防學系。
- 08月奉准自92學年度增設日間部四技電子商務系。

### 2003 92年

- 03月奉准設立光機電暨材料研究所。
- 10月奉准自93學年度增設日間部四技幼兒保育系。
- 10月奉准自93學年度增設進修部二技幼兒保育系及進修部四技電子商務系。
- 10月奉准自95學年度增設進修專校二專幼兒保育科。

### 2005 94年

- 10月奉准自95學年度應用外語系更名為應用英語系、會計資訊系更名為財務金融系。
- 10月奉准自95學年度增設日間部四技應用日語系、運動健康與休閒系及日間部二專應用日語系。
- 10月奉准自95學年度增設進修部二技應用英語系、進修部四技應用英語系及夜間部二專應用日語科。
- 10月奉准自95學年度夜間部修業由三年改為二年。
- 10月奉准自95學年度增設資訊工程系在職專班。
- 10月奉准自95學年度增設專科進修學校二專應用英語科、應用日語科及運動健康與休閒科。

### 2006 95年

- 12月奉准自96學年度增設二技消防學系及二專電機工程科、國際貿易科、保全管理科在職專班。

### 2007 96年

- 11月奉准自97學年度增設二專化學工程科在職專班。
- 11月奉准自97學年度增設進修學院二技財務金融系。

### 2008 97年

- 05月奉准自98學年度增設消防研究所碩士在職專班。
- 09月奉准自98學年度增設日間部四技餐旅管理系。
- 09月奉准自98學年度保全管理系更名為安全科技與管理系。
- 09月奉准自98學年度日間部四技資訊管理系分組為數位媒體組及企業電子化組。
- 09月奉准自98學年度增設進修部四技消防學系。
- 09月奉准自98學年度增設二技幼兒保育系及二專電子工程科、資訊管理科、運動健康與休閒科在職專班。

### 2009 98年

- 05月奉准自99學年度增設應用數位媒體研究所碩士在職專班。
- 11月奉准自99學年度增設日間部四技應用數位媒體系。
- 11月奉准自99學年度增設日間部四技觀光休閒管理系。
- 11月奉准自99學年度增設日間部二專安全科技與管理科。
- 11月奉准自99學年度增設進修專校二專財務金融科。
- 11月奉准自99學年度增設夜間部二專、進修專校二專、二專在職專班餐旅管理科。
- 12月申請自100學年度增設運動健康與休閒研究所日間部碩士班。

### 2010 99年

- 08月奉准改名科技大學，校名為「吳鳳科技大學」。並設立三個學院：(1)安全工程學院、(2)數位管理學院、(3)觀光餐旅學院。
- 11月奉准自100學年度增設日間部四技美容美髮造型設計系、應用數位媒體系視聽傳達設計組。
- 11月奉准自100學年度電子工程系更名為應用遊戲科技系、國際企業管理系更名為行銷與流通管理系。
- 11月奉准自100學年度增設進修部四技觀光休閒管理系。
- 11月奉准自100學年度增設四技在職專班餐旅管理系、日間部二專餐旅管理科。
- 11月奉准自100學年度增設進修學院二技安全科技與管理系、進修專校二專安全科技與管理科。
- 11月奉准自100學年度增設進修部二技機械工程系、幼兒保育系。
- 11月奉准自100學年度增設二專在職專班電機工程系、運動健康與休閒科。

### 2012 101年

- 08月101學年度增設日間部二專、進修部四技、進修學院二專美容美髮造型設計系。
- 08月101學年度增設進修學院二技餐旅管理系。
- 08月101學年度增設進修部二專在職專班機械工程系。
- 10月奉准改名為「吳鳳學校財團法人吳鳳科技大學」。
- 11月奉准自102學年度運動休閒與健康系更名為休閒遊憩與運動管理系。
- 11月奉准自102學年度應用英語系更名為觀光英語系。

### 2014 103年

- 07月奉准自104學年度增設餐旅管理與餐飲安全碩士班。

### 2015 104年

- 08月 停招觀光英語系。
- 06月 奉准自105學年度增設日間部四技長期照護系。

### 2016 105年

- 06月通過設立健康學院，下設長期照護系及幼兒保育系
- 08月奉准自106學年度增設進修學院二技長期照護系
- 08月奉准自106學年度停招應用遊戲科技系
- 09月同意健康學院改名為醫學健康學院

### 2017 106年

- 08月進修部更名為「進修推廣部」。
- 08月奉准自107學年度停招資訊管理系、資訊工程系、進修專校二專行銷與流通管理科及美容美髮造型設計科。

### 2018 107年

- 05月奉准自108學年度增設車輛科技與經營管理系、進修學院二技應用數位媒體系。

### 2019 108年

07月奉准自108學年度調整為安全工程學院、數位管理學院、醫學健康學院三學院。

11月報教育部核定所設之專科進修學院及夜間部轉型為進修部。

### 2020 109年

05月奉准自110學年度長期照護系更名為長期照護與管理系。

07月奉准自110學年度停招行銷與流通管理系、應用日語系、安全科技管理系及進修部行銷與流通。

12月奉准籌設吳鳳科技大學附設嘉義縣私立吳鳳綜合長照機構。

### 2021 110年

05月奉准自111學年度取消機械工程系車輛組、餐旅管理系廚藝組及烘焙組分組。

10月奉准設立「吳鳳學校財團法人吳鳳科技大學附設嘉義縣私立吳鳳居家長照機構」。

10月APOLLO航太車輛館落成啟用。

### 2022 111年

07月奉准自112學年度停招長期照護與管理系、美容美髮造型設計系。

### 2023 112年

05月奉准自113學年度增設人工智慧無人機科技系。

05月奉准自113學年度車輛科技與經營管理系改名為車輛工程系、「機械工程系」改名為「機械與智慧製造工程系」、「應用數位媒體系」改名為「數位科技與媒體設計系」。

05月奉准自113學年度取消應用數位媒體系視覺傳達設計組分組。





# 校史

## 前身

民國四十六年創辦人彭文鴻女士於嘉義創辦了吳鳳中學。由於校地為嘉義駐軍軍部佔用（現大雅路首含今228公園，省嘉斜對面），再由駐軍部隊協調市政府，另撥租芳草農場土地三甲為校址，遷延結果，新生招考錄取後，卻無教室上課，不得已，租用崇文國小日治時代木造禮堂，修繕後以甘蔗為隔間，高中二班，初中一班上起課來，辦公室外還有宿舍。一年後遷入新校舍上課。

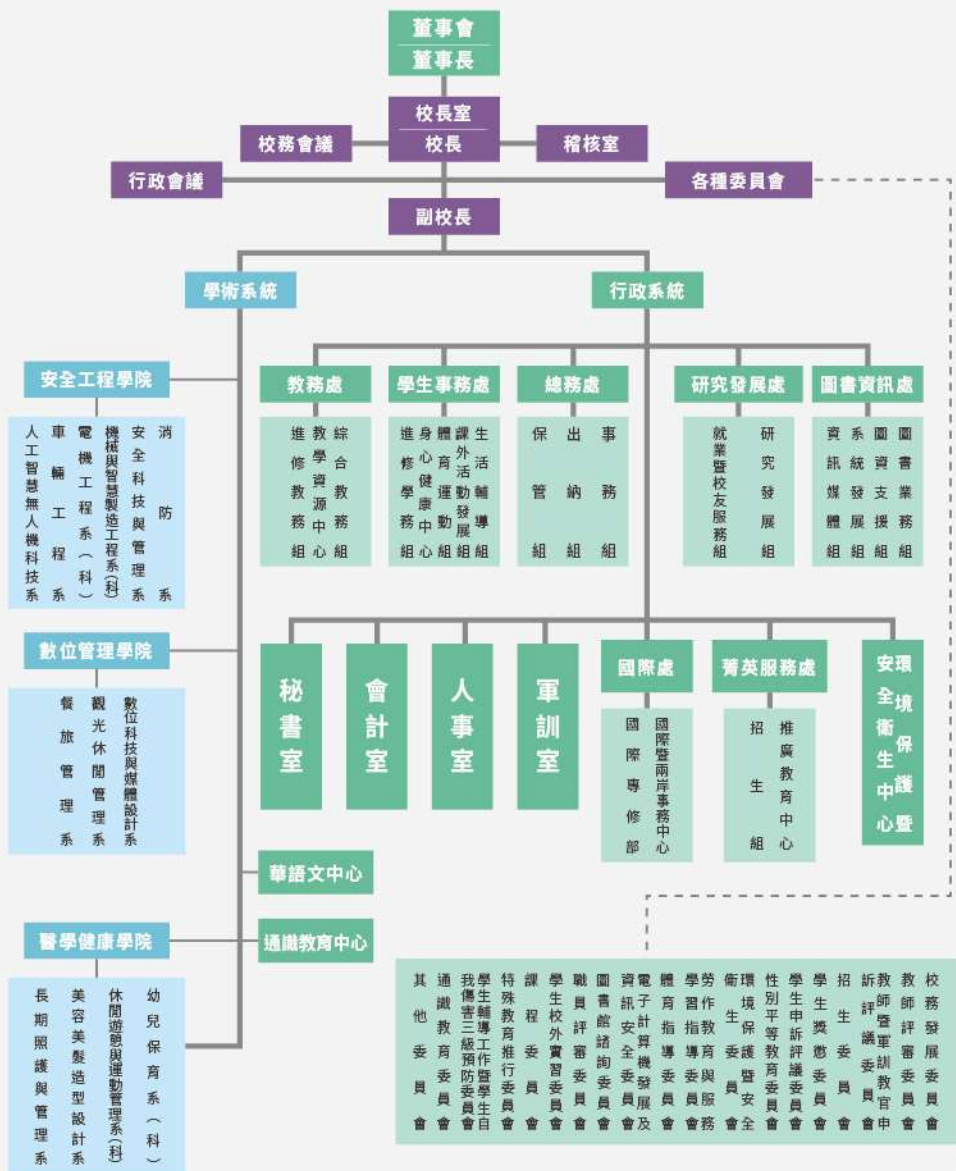
## 籌備

吳鳳中學正常運作後，本校創辦人彭文鴻女士及李國棟先生有鑑於當日台灣需發展經濟，以厚植民生，急需大量工商專業人才，從事建設台灣之工作，乃著手於民雄籌備創辦一所工商學院。民國五十一年六月籌備工作告一段落後隨即向教育部申請設校。

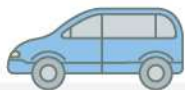
## 創立

民國五十二年九月奉教育部 52.9.11(52) 台高字第 844 號令，飭改設五年制專科學校，為配合國家教育政策並適應社會需要，爰改設五年制商業專科學校，校名為「私立吳鳳商業專科學校」，並於民國五十四年十月奉准立案招生。時董事長為鄧翠英先生，彭文鴻女士以創辦人為當然董事，夫婿李國棟先生辭教育部特約編審職，膺任首屆校長，夫妻同心，盡力於其理想之落實。

# 行政組織圖



# 交通指引



## 自行開車

**路線一** 經中山高速公路往南(北)方向/下民雄交流道/經民新路/遇省道台一線後右轉(往嘉義方向)直行後即可到達本校,此路段總路程約3.8公里、行駛時間約5分鐘。

**路線二** 經福爾摩沙高速公路往北(南)/下竹崎交流道/經正大路/遇省道台一線後左轉(往嘉義方向)直行後即可到達本校,此路段總里程約10公里、行駛時間約15分鐘。

## 搭乘鐵路運輸

**路線一** 搭乘鐵路運輸於民雄車站下車/搭乘計程車到校,此路段總里程約3公里、行駛時間約6分鐘。

**路線二** 搭乘鐵路運輸於嘉義車站下車/搭乘計程車到校,此路段總里程約8公里、行駛時間約15分鐘。

## 由高鐵嘉義站到校

到嘉義站後可轉搭接駁公車到嘉義火車站,再由嘉義火車站搭車到校;也可直接由高鐵嘉義站搭計程車至本校,車程約30分鐘。

## 由嘉義機場到校

搭乘計程車由水上機場至本校約需40分鐘,車資議價。



# How to get to WuFeng?

## 由嘉義火車站到校

本校距離嘉義火車站約8公里，由火車站可以下列方式到達本校。

**路線一** 搭乘客運、公車：於本校校門口『吳鳳科技大學站』下車，約20~30分鐘一班車，車資約25元。

A. 嘉義客運：請搭嘉義往土庫、北港、溪口班車，於『吳鳳科技大學站』。

B. 台西客運：請搭嘉義往斗六班車，於『吳鳳科技大學站』下車。

C. 嘉義縣公車：請搭嘉義往梅山班車，於『吳鳳科技大學站』下車。

**路線二** 搭乘計程車：車程約10至15分鐘，車資議價。

**路線三** 自106年9月18日起，嘉義客運7202北港--嘉義線除原有行駛路線外，上放學來回各一班進入校園，鼓勵同學搭乘，相關資訊如下：

1. 發車時間：

上學：嘉義市中山路08時10分發車，抵達學校約08時25分。

北港08時00分發車，抵達學校08時35分。

放學：往嘉義市約16時25分抵達學校。

往北港約15時15分抵達學校。

2. 校內站牌位置：本校後籃球場馬路旁。



## 其他方式

**路線一** 【台北到本校】可搭「日統客運」往嘉義，約每半小時一班車，在『吳鳳科技大學站』下車。

**路線二** 【台中到本校】可搭「台中客運」往嘉義，約每半小時一班車，在『吳鳳科技大學站』下車。



# 校園導覽圖 WuFeng University Guidance Map



吳鳳科技大學

- 1 大門 Main Entrance
- 2 招生中心 Enrollment Center
- 3 文鴻樓 Wen Hong Building(WH)
- 4 生有樓 Shen You Building(SY)
- 5 花明樓 Hua Ming Building(HM)
- 6 航太車輛館 APOLLO SPACE CENTER
- 7 國棟樓 Guo Dong Building(GD)
- 8 旭光中心 Shiu Kuang Convention and Athletic Complex(SK)
- 9 我家宿舍 Wo Jia Residence Hall(WJ)
- 10 消防停車場 Fire Engine Parking Lot
- 11 映紅停車場 Ying Hong Parking Lot
- 12 後籃球場 Back Basketball Court
- 13 桃花停車場 Tao Hua Parking Lot
- 14 前籃球場 Front Basketball Court
- 15 排球場 Volleyball Court
- 16 棒、壘球場 Baseball and softball Field
- 17 運動場 Track and Field
- 18 資源回收處 Physical Plant and Recycling Area
- 司機室 Transportation Office
- 19 汽車停車場 Parking Lot



## 國棟樓

B1: 造型系      二樓: 華語文中心      四樓: 幼保系

## 文鴻樓

一樓: 菁英服務中心、教務處、教職中心、綜合教務組、國際中心、國際專修部、軍訓室、學務處、生輔組、課外組、身心健康中心(衛保)、總務處、事務組、保管組、出納組、環安中心  
 二樓: 董事長室、校長室、副校長室、秘書室、會計室、人事室  
 三樓: 稽核室  
 四樓: 研究發展處、研發組、就業暨校友服務組  
 五樓: 觀光系

## 生有樓

一樓: 進修假日班、夜間班、通識中心  
 二樓: 消防系(所)      三樓: 圖書資訊處  
 四樓: 數科系(所)      五、六、七、八樓: 圖書館      九樓: 會議室

## 花明樓

一樓: 機械系      二樓: 身心健康中心、資源教室  
 三樓: 長期照護與管理系      四樓: 安管系      六樓: 無人機系  
 七樓: 電機系(所)、車輛系      九樓: 餐旅管理系(所)

## 旭光中心一樓

休閒系、體育運動組

# 校園生活指引

## 食的方面

本校為維護校園師生飲食的便利及衛生，特別提供多樣化的餐飲服務及優質的用餐環境，並聘有專業人員進行各項營運及衛生之管控，讓校內師生們有一個安心用餐的環境。

### 校內各項餐飲服務

#### 美食街

設立於文鴻樓地下1樓，共2家各式精緻餐坊，提供早、午餐服務，以多樣化的中、西式自助餐、快餐、麵食等餐點服務校內師生。

## 住的方面

優雅舒適，賓至如歸，「我家宿舍」樓高十二層(含地下一樓)，外觀以不同大小的圓構成流動線條，橢圓中庭成為校內典雅的建築之一。

「我家宿舍」提供六人、四人、雙人及單人等房型，除有全套衛浴設備，宿舍網路、電話設施，寢室內均備有冷氣，進出大門採人臉辨識系統，並由宿舍輔導員指導學生自治幹部，另設有便利商店，提供住宿學生日常生活便利之需要。除此之外，宿舍內還設有多項公共空間及設施，包含每層樓設有茶水間、小型交誼廳等設施，提供學生在課後閒暇之餘多樣性的休閒選擇。



## 行的方面

學校位於省道台一線民雄路段，交通四通八達，為提供遠道而來之學生，備有「我家宿舍」供學生住宿。

另外提供騎乘機車到校學生停放機車之桃花停車場，及自行開車之學生停放自小客車之映紅停車場與中央停車場，停車便利，安全無虞。

## 育樂的方面

學生社團對於大學生來說，不僅可培養第二專長、拓展人際關係與視野、學習團隊合作，亦能擴展生活領域、激發潛能、發揮創意；加入學生社團可以拓展學習機會與資源，以增進學生多元興趣與能力。

目前校內共有四大類屬性社團（綜合、自治性社團；學術、學藝性社團；服務性社團；體能、康樂性社團）每學期於學期開始都有社團社員招募及社團表演，同學可依自己興趣自由參與社團。同時，每學期也舉辦社團表演，充分提供同學學習及表演空間。



課外活動發展組網址：  
<https://sao.wfu.edu.tw/club/>



## 獎助學金資訊

為鼓勵在校學生專心向學、提升專業技能，本校設置各項獎助學金，提供校內表現優異之學生，提出各項獎助學金申請，包含：學業成績優良獎學金、學生學術暨實務競賽成績優良獎學金、學生社團校內外活動獎學金、考取技術士技能檢定專業證照獎學金、運動績優獎助學金、急難慰助學金、生活助學金、共同助學措施學生就學補助金、工讀生獎助學金等多項獎助學金。歡迎資格符合者向校方提出申請。

校內獎學金資訊：[https://sao.wfu.edu.tw/sao/?page\\_id=299](https://sao.wfu.edu.tw/sao/?page_id=299)

教育部圓夢助學網：<https://www.edu.tw/helpdreams/Default.aspx>

校外獎學金資訊：[https://sao.wfu.edu.tw/club/?page\\_id=146](https://sao.wfu.edu.tw/club/?page_id=146)

## 運動設施及活動

校方重視體育運動推展，除成立休閒遊憩與運動管理系人才培育外，旭光中心(體育館)於民國95年2月竣工後，提供更完備之運動環境，設有室內綜合球場(羽球場、籃球場、排球場、足球場)、桌球教室、柔道教室、撞球教室、律韻教室、健身中心、重量訓練室、攀岩場；室外場地設有前(後)籃球場、排球場、網球場、棒壘球練習場人工草皮足球場、PU(400公尺)8跑道等運動設施，提供師生課餘時間有充分的運動空間。若有運動場館、器材借用及各項體育活動等相關問題請逕向體育運動組查詢。

體育運動組網址：<https://sao.wfu.edu.tw/sport/>







## 圖書資訊

本校圖書館位於生有樓5~8樓，樓地板面積達5594.36平方公尺，提供逾390位容量的自修閱讀環境，寬敞舒適、採光良好。透過寬頻網路等視聽設備的整合，提供全校師生一嶄新的多媒體教學及學習環境。目前圖書資料館藏量逾30萬本，視聽資料逾1.1萬件，期刊現刊逾200種，電子書逾12萬冊，期刊合訂本逾2.6萬冊，電子資料庫總數則有逾90種，未來除了持續擴充改善自動化及視聽等相關設備之外，館藏發展亦朝向具技職特色之專業多元化饋藏為主。

圖書館網址：<http://www.lib.wfu.edu.tw/>





# 校內行政單位 簡介



# 教務處

位置：文鴻樓1F

相關學則規章請參閱<http://laws.wfu.edu.tw/>

## 業務簡介 | 綜合教務組(註冊業務)

位置：文鴻樓1F

### 註冊作業

辦理全校日間部各學制新生、在校生及轉學生入學與註冊業務。

### 學生學籍相關作業

1. 學籍資料之建立、更新及保存。
2. 受理休學、退學、復學及保留入學等申請事宜。
3. 學籍相關證明文件製作與補發。
4. 全校學生人數資料統計。



### 學籍法規管理

學籍相關規章辦法之研(修)訂。

### 成績管理

1. 受理轉學生、轉系生、復學生學分抵免申請。
2. 學期成績管理、核對及列印成績通知單。
3. 畢業生畢業資格審核及畢業成績核算。
4. 學業成績優良學生之統計與審核。

### 轉系、輔系暨雙主修業務

1. 受理學生輔系、雙主修申請。
2. 辦理校內轉系(組)申請業務。

### 其他各項申請業務

1. 受理中英文學歷證明文件及成績單申請。
2. 學生證製發與遺失補發事宜。
3. 修業(轉學)證明書申請。
4. 在學證明書申請。



## 業務簡介 | 綜合教務組 (課務業務)

位置:文鴻樓1F

### 服務項目

- (一) 統籌全校排課、課程開課、調課、異動、課程標準校正輔系課程之業務
- (二) 教師請假、補課、調課事宜
- (三) 承辦暑期重(補)修業務
- (四) 承辦隨班重補修業務
- (五) 學程申請、證書的發放
- (六) 協辦教學評量施測
- (七) 辦理跨校際選課之申請與審核工作
- (八) 辦理期中考、期末考、畢業考教師考試卷印製之申請業務
- (九) 辦理教師平時考及各單位文件的印製



### 日間部四技新生修課摘要

- 一、日間部四技新生畢業學分數要求：依各系課程標準表之規劃，至少需取得128學分方可畢業；其中包括(1)核心通識科目 (2)博雅通識科目 (3)學院共同必、選修 (4)專業必修科目 (5)專業選修科目 (6)學程、跨系選修與潛能課程等各類學分；課程規劃 詳見各系之課程標準表，或至教務處綜合教務組網頁「課程標準配當表」處查詢。
- 二、「學程、跨系選修與潛能課程」課程內容，包含通識護照、社團發展、專利證照、競賽展演、校外實習、學程及跨系興趣選修等課程，課程學分取得之認定依「吳鳳科技大學學程、跨系選修、校外實習、潛能課程修課要點」辦理；可至教務處綜合教務組網頁「最新消息」處查詢。
- 三 校基本要求：  
(1)英文能力門檻 (2) 資訊能力門檻
- 四、系基本要求：依各系「學生專業實務能力檢定與輔導實施要點」與系之相關規定辦理。

## 業務簡介 | 教學資源中心

位置:文鴻樓1F

01. 學生專業證照審核與獎勵
02. 學生證照達人選拔
03. 學生期中預警與追蹤
04. 學生課後輔導與補救教學
05. 學生e-Portfolio推廣
06. 教學助理各項申請作業及培訓活動
07. 辦理各項新進教師輔導業務
08. 辦理教師教學專業研習業務
09. 辦理教師創新教學社群業務
10. 辦理優良教師遴選相關業務
11. 辦理教師改進教學相關作業
12. 高教深耕計畫方案窗口及計畫相關業務





# 國際處

位置：文鴻樓1F

相關學則規章請參閱<http://laws.wfu.edu.tw/>

## 業務簡介 | 國際暨兩岸事務中心

位置：文鴻樓1F

### 國際合作與交流

1. 國際/兩岸姐妹校合作締約
2. 國際/兩岸合作計畫推動
3. 國際/兩岸學者互訪、講學
4. 國際/兩岸學生互訪、交流
5. 國際/兩岸雙聯合作教學

### 海外進修學習

1. 國際/兩岸交換教師申請作業
2. 國際/兩岸交換學生申請作業
3. 學生出國進修及留學諮商協助
4. 學海計畫諮詢及申請協助
5. 海外遊學諮詢及申請協助

### 國際學生業務

1. 各類學制申請入學審查及入臺作業協助
2. 國際學生在校就學綜合事務協助
3. 海外青年技術訓練班/新南向產學合作國際專班辦理

### 外國學校或機構簽訂合作交流 MOU

簽約國家	國外簽約學校	簽約國家	國外簽約學校
越南	CAO THANG TECHNICAL COLLEGE	孟加拉	DAFFODIL INTERNATIONAL UNIVERSITY
	VAN LANG SAI GON COLLEGE	馬來西亞	FIRST ELEVEN FOOTBALL CLUB
	THANH DONG UNIVERSITY	柬埔寨	STUDENT DEVELOPMENT INSTITUTE
	UNIVERSITY OF TRANSPORT TECHNOLOGY		IIC UNIVERSITY OF TECHNOLOGY
	KIEN GIANG UNIVERSITY	蒙古	NEW CENTURY LEADERSHIP SCHOOL ULAANBAATAR
	AN GIANG UNIVERSITY		SECONDARY SCHOOL NUMBER 1, UWURKHANGAI
	QUANG CHANH CHINESE HIGH SCHOOL		SECONDARY SCHOOL NUMBER 2, UWURKHANGAI
	DINH QUAN PRIVATE CHINESE SCHOOL		EDUCATION COMPLEX SECONDARY SCHOOL, ULAANBAATAR
	DONG THAP UNIVERSITY		MANDAKH UNIVERSITY
印尼	SMA NEGERI 1 CIWIDEY BANDUNG	ETUGEN UNIVERSITY	
	SMK TI BALI GLOBAL SINGARAJA	印度	ALISHAN TOWNSHIP OFFICE, KALINGA INSTITUTE OF SOCIAL SCIENCES
	SMK MERDEKA SOREANG		KALINGA INSTITUTE OF SOCIAL SCIENCES
	ITB STIKOM BALI	菲律賓	NATIONAL UNIVERSITY
	UNIVERSITAS AIRLANGGA		ILOCOS SUR POLYTECHNI STATE COLLEGE
	MAWAR SHARON CHRISTIAN SCHOOL		SILLIMAN UNIVERSITY
	UNIVERSITAS AIRLANGGA- FACULTY OF VOCATIONAL STUDIES	德國	IU (International University of Applied Sciences)
	TANJUNGPURA UNIVERSITY	英國	伍爾弗漢普頓大學 Middlesex University
	SMK TI BALI GLOBAL DENPASAR	日本	北洋大學
	KWARCAB GERAKAN PRAMUKA KABUPATEN BANDUNG		青森中央學院大學
	SMAN 1 KERTASARI BANDUNG		
	PKBM AZAHRA IBUN_BANDUNG		
	PEMERINTAH FLORES TIMUR		

## 業務簡介 | 國際專修部

<https://ifp.wfu.edu.tw/>  
校內申訴管道:ifp@wfu.edu.tw



### 業務簡介

- 一、推動國外各策略聯盟學校學術交流。
- 二、規劃國外招生宣傳時程安排及專案管理。
- 三、參與海外實體及線上教育展。
- 四、舉辦僑外生交流活動。
- 五、學生照顧
  - (一) 僑外生入學與諮詢服務。
  - (二) 僑外生就業輔導與諮詢服務。
  - (三) 僑外生辦理簽證及入境居留相關業務。
  - (四) 僑外生健保加退保、工作證申辦。
  - (五) 協助僑外生就醫與日常相關協助事宜。
- 六、提供印尼語、越南語、英文翻譯與文件法規翻譯事宜。





# 學務處

位置：文鴻樓1F

相關學則規章請參閱<https://laws.wfu.edu.tw>

## 業務簡介 | 學務長室

位置：文鴻樓1F



### 服務項目

#### 學生申訴業務

##### 一般申訴

提供本校在學學生、學生會及其他相關學生自治組織對於學校之懲處、其他措施或決議，認為違法或不當，致損害其權利或利益者，得依本校學生申訴處理辦法之規定，向申評會提出申訴。

##### 申訴期限

本校學生於收到學校及個人生活、學習獎懲處分書或學生會及其他相關學生自治組織受到學校之懲處或其他措施及決議之事件後，如有不服，應於次日起十五日內以書面提列具體事實並檢附相關資料向申評會提出申訴。

##### 申訴方式

學務長室網站提供本校申訴處理辦理，申訴流程及相關表格。若有需要可直接到學務長室填寫申訴書，將有專人協助您，並將您的申訴案提至「學生申訴評議委員會」審議。

##### 處理方式

學務長室將依照申訴者意願及案例狀況，採取不同的處理方式。

## 業務簡介 | 課外活動發展組

位置：文鴻樓1F

### 服務項目

- |                |                |
|----------------|----------------|
| (一) 校園慶典活動規劃執行 | (六) 促進社團校外社團交流 |
| (二) 推動各類學生課外活動 | (七) 校內外比賽獎學金申請 |
| (三) 輔導學生社團運作發展 | (八) 校外獎學金公告與申請 |
| (四) 引領學生投入志願服務 | (九) 設立誠實商店二手買賣 |
| (五) 培育學子校外社會責任 | (十) 提供誠實商店急難補助 |

## 業務簡介 | 生活輔導組

位置：文鴻樓1F

### 服務項目

- (一) 學生生活輔導業務
- (二) 學生獎懲作業
- (三) 學生學雜費減免作業(身心障礙、原住民、低收入戶、中低收入戶、特殊境遇家庭子女、軍公教遺族)
- (四) 急難慰問金申請事宜(教育部、就學獎補助金)
- (五) 原住民生輔導
- (六) 學生考勤作業
- (七) 就學貸款申請作業
- (八) 班級幹部訓練
- (九) 大專校院弱勢學生助學金申請
- (十) 工讀生輔導
- (十一) 學生宿舍輔導
- (十二) 校外賃居生資料建立及輔導訪視
- (十三) 高教深耕計畫-完善就學協助機制
- (十四) 拉近公私立學校學雜費差額補助
- (十五) 大專校院學生校內住宿補助

## 業務簡介 | 身心健康中心

位置：花明樓2樓TA205(諮商輔導)、TA207(資源教室)  
文鴻樓A109(衛生保健)



FB粉絲專頁

### 諮商輔導

週一至週五8:10~17:10(中午不休息)  
夜間值班每週二、三、五17:10~21:10

### 資源教室

週一至週五8:10~17:10(中午不休息)  
夜間值班每週一、四17:10~21:10  
單週週六12:00~16:00

### 衛生保健

週一至週五8:10~21:40(中午不休息)  
週六12:30~21:00  
週日08:20~16:50





## 服務項目

### (一)服務型態 · 個別諮商 · 團體諮商 · 信件諮詢 · 班級座談 · 談心經驗分享 · 專題演講與座談

身心健康中心與你一起探索人生重要議題，包括：自我了解、生涯規劃、情感交友、人際關係、課業學習、家庭與親子關係...

你可以在開放的時間內，選擇以下最適合你的服務型態，到身心健康中心來，我們將給予你最大的協助與支持。

### (二)資源教室業務

資源教室是專為領有身心障礙證明或經鑑輔會鑑定通過，並於特教通報網上通報在案之學生所設立的空間。身心障礙學生可以在這得到課業、生活、心理以及社會生活等方面的輔導。

#### 服務內容：

##### 專業人員服務

提供專業手語翻譯人員，聽力及口語訓練；基於學生之障礙而影響其課業學習之需要，新增聽力及口語訓練、學習輔具評估及課業加強輔導服務；學生接受課業輔導時間，每週以6小時為限。

##### 學伴服務

為使身心障礙生在生活及學習上能更便利及提高學習效能，資源教室為身心障礙生安排學伴，在平時負責協同學報讀、點字、錄音、生活照顧、筆記抄寫、陪同就醫，以及課業學習等服務。

##### 職業及生涯輔導服務

依學生個別需求，安排職業輔導評量及職業輔導服務，並定期安排職業輔導及生涯規劃工作坊，以協助學生自我性向之探索。

##### 轉銜服務

協助新生入學適應、應屆畢業生未來生涯輔導及就業追蹤，提供升學輔導、生活、就業、輔導、福利服務及其他相關專業服務等項目，幫助學生過渡到社會生活或下一個教育階段。

##### 學習輔具、圖書設備借用

依資源教室設備使用辦法，提供大螢幕電腦、特殊鍵盤、掃描器、擴音機、盲用電腦、語音箱及相關學習軟體。資源教室採購書籍、錄影(音)帶及錄音筆提供同學借用。

### 諮詢及社會資源連結服務

包括聯繫相關社會資源以提供學生資源運用，以及提供本校教師對身心障礙學生學業及生活輔導之支援協助。

### 特殊教育獎助學金

每年12月31日前提出申請，於次年5月發放。

#### 服務申請方式：

請學生於每學期第一週主動洽資源教室及填寫需求申請表，經過資源教室評估後，於第二週將評估結果告知學生，原則上開學第三週開始提供相關的服務內容。

- ◎ 協同學生的申請，將由資源教室指定適當人員提供協助。
- ◎ 定期考試協助則將請學生於考前兩週提出申請，以利資源教室作事前規劃與準備，以及與任課教師溝通徵求其同意，定期考試將以尊重任課教師之決定為原則，定期考試協助回覆將於考試前一週告知學生結果。

## (四)衛生保健業務

### 服務項目

1. 健康檢查與管理。
2. 慢性病預防與照護。
3. 傳染病管理及特殊個案追蹤、輔導及衛教。
4. 校園緊急傷病處置與救護。
5. 健康促進活動及急救教育訓練。
6. 特約醫院連繫與簽約。
7. 學生團體保險。
8. 勞工健康管理。
9. 支援校內大型活動之救護工作
10. 提供急救箱(包)、助行器、輪椅……等器材借用(需扣押證件)及防疫物資領用。



# Contracting Hospital

## 本校特約醫療院所一覽表

項次	醫院名稱	地址及電話	優待內容
<b>醫院</b>			
1	天主教聖馬爾定醫院	嘉義市大雅路2段565號 電話掛號:05-2756555 語音掛號:05-2766698 2766712 2766718	優待對象:本校教職員工及學生。 1.掛號費7折優待(不含急診)。 2.全身健康檢查費用9折優待。 ●財團法人天主教聖馬爾定醫院醫療聯盟機構皆可享有優待:天主教聖馬爾定醫院(大雅及民權院區)、阿里山醫療站、芳安中醫診所、嘉義縣番路鄉聖光診所。
2	戴德森醫療財團法人嘉義基督教醫院	嘉義市忠孝路539號 總機:05-2765041 預約專線:05-2764994	優待對象:本校教職員工及學生。 1.掛號費(含門、急診)9折優待。 2.至健康管理中心僅接受一日健康檢查套餐者,給予95折優待。
3	盧亞人醫院	嘉義市民權路406號 05-2248347	優待對象:本校教職員工及學生。 1.掛號費全免(含急診),只收部份負擔。 2.住院保證金免繳。 3.非健保自費項目8折優待。 4.如遇急症,醫院在能力範圍內派車支援就醫(救護車資另計)。
<b>診所(嘉義縣)</b>			
4	豐禾牙醫診所	嘉義縣民雄鄉東榮路8-1號 05-2063940 2063942	優待對象:本校教職員工及學生。 1.掛號費減收50%。 2.非健保自費項目95折優待。
5	佳禾牙醫診所	嘉義縣民雄鄉建國路1段 255號 05-2269919	優待對象:本校教職員工及學生。 1.掛號費減收50%。 2.非健保自費項目95折優待。
6	仁惠中醫診所	嘉義縣民雄鄉西安路82-3號 05-2263370	優待對象:本校教職員工及學生。 1.掛號費減收50%。 2.非健保自費項目8折優待。
7	林恒文診所	嘉義縣民雄鄉西安路30-1號 05-2266555	優待對象:本校教職員工及學生。 1.掛號費5折優待。 2.非健保自費項目8折優待。

# Contracting Hospital

## 本校 特約醫療院所 一覽表

項次	醫院名稱	地址及電話	優待內容
8	田金佩 皮膚科診所	嘉義縣民雄鄉西安路36-2號 05-2063300	優待對象：本校教職員工及學生。 掛號費減收50元。
9	蕭賜彥診所	嘉義縣民雄鄉建國路3段 252號 05-2200858	優待對象：本校教職員工及學生。 1.掛號費全免。 2.非健保自費項目8折優待。
10	何振庚 耳鼻喉科診所	嘉義縣民雄鄉民族路40-2號 05-2269307	優待對象：本校教職員工(眷屬) 及學生。 1.教職員(及眷屬)掛號費5折優待 2.學生掛號費6折優待。 3.非健保自費項目8折優待。
<b>診所 (嘉義市)</b>			
11	和平 眼科診所	嘉義市和平路325號 05-2255561	優待對象：本校教職員工及學生。 1.掛號費減收50元。 2.非健保自費項目視狀況優待。
12	戴昌隆 皮膚科診所	嘉義市西區博愛路二段 277號 05-2328888	優待對象：本校教職員工及學生。 1.健保門診免收掛號費。 2.診斷證明書費用5折。 3.雷射、微整型等醫學美容療程 享特價優惠。 4.醫學美容保養品享特價優惠。
13	黃靖修 內科診所	嘉義市吳鳳北路389號 05-2776108	優待對象：本校教職員工及學生。 掛號費：50元。
14	丁效曾 整形外科診所	嘉義市中山路229號 05-2222188	優待對象：本校教職員工及學生。 1.健保掛號免費：整形手術、微整 形免費諮詢。 2.整形手術、微整形視狀況優待。 3.雷射光療特惠。 4.醫學美容療程優惠。 5.醫學美容保養品9折優惠。



## 本校特約醫療院所一覽表

項次	醫院名稱	地址及電話	優待內容
15	楊子立 牙醫診所	嘉義市公明路160號 05-2750017	優待對象：本校教職員工(包含眷屬)及學生。1.門診免收掛號費。 2.診斷書免費。 3.植牙優惠\$3,000元/顆，如需補骨、頂鼻寶另外計費。 4.假牙視材質需定有不同之優惠，例如1萬元等級之假牙優惠\$1,000元。
16	高正川牙科 診所	嘉義市民族路95號 05-2750055	優待對象：本校教職員工及學生。 掛號費減收50元。
17	戴君強 中醫診所	嘉義市興業西路122-6號 05-2287896	優待對象：本校教職員工及學生。 掛號費減收50元。
18	陳丕修 牙醫診所	嘉義市中山路51號 05-2779901	優待對象：本校教職員工(包含眷屬)及學生。掛號費：50元。

- ◎備註：1. 前往特約醫院請主動出示教職員識別證或學生證之身份證明，無法事後要求補辦優待及退費。  
2. 若有相關問題，歡迎與學務處身心健康中心(衛生保健)聯絡  
05-2267125轉24131、24132。  
3. 特約優惠醫療院所資訊不定期更新

### 業務簡介 | 體育運動組

位置：旭光中心1F

#### 服務項目

- (一) 學校體育課程之編排與訂定
- (二) 辦理各項校內外運動賽事
- (三) 協助全校師生辦理各項體育活動
- (四) 全校室內外運動場館之管理
- (五) 學生運動代表隊之組訓與管理



# 軍訓室

位置：文鴻樓1F

## 編組及任務

本室現有上校軍訓室主任1人、軍訓教官1人(含生輔組長1人)、校安人員4人，合計6員，主要任務為推動各項軍訓業務、負責全民國防教育課程規劃與教學、協助學生生活輔導及維護校園安全工作。



## 工作概況

### (一)全民國防教育

以教授全民國防教育軍事訓練課程，宣揚全民國防理念、推動全民精神動員為教育理念。

### (二)學生生活服務

藉由熱情主動關懷學生，提供適切輔導服務，培養學生良好生活習慣及高尚品德，並以維護學生就學權益為優先，建立健康、安全的優質校園環境。

### (三)校園安寧與學生安全

本室設有校安中心編組，由校長兼任主任委員，並由本室同仁實施24小時人員值勤，統整全校防災、救災資源，快速反映、有效協處各項校園危安事件，發揮早期預警、即時通報、資源整合及緊急應變，以維護校園師生安全。

## 服務項目

- (一) 學生兵役業務辦理事項。
- (二) 學生修習軍訓(全民國防教育軍事訓練)課程折抵(減)役期業務。
- (三) ROTC及志願役軍士官甄選作業。
- (四) 校園安寧維護及校園緊急突發事件處理。
- (五) 防制詐騙、網路賭博及霸凌教育宣導。
- (六) 學生校外安全研習及校外活動申請登錄管制。
- (七) 菸害防制暨防制學生藥物之濫用教育宣導。
- (八) 交通安全教育宣導、意外事故緊急協助處理及諮詢服務。
- (九) 安全帽借用及汽機車、自行車違規登記勸導。
- (十) 協助住宿學生生活照護。

## 聯絡電話

軍訓室24小時值勤專線：(05) 2260135





# 總務處

位置：文鴻樓1F

## 業務簡介 | 事務組

位置：文鴻樓1F

### 服務項目

- (一) 採購業務
- (二) 郵件收發
- (三) 宿舍冷氣卡購買及退費(請退費當日先至宿舍1F儲值機  
列印小白單後,再至事務組辦理退費)
- (四) 學校場所(教室、會議室、廣場)借用
- (五) 公務車(校車)借用管理及保養維修
- (六) 汽機車停放及停用退費申請
- (七) 校園綠美化
- (八) 電梯維護保養
- (九) 學校各項工程系統維修
- (十) 校園無障礙環境之規劃、監造
- (十一) 校園節能節資省水工程之規劃、改善
- (十二) 校園公共設施土木水電空調、消防設備之維修
- (十三) 學生之掛號郵件或包裹於寄達學校後,會以簡訊通知  
收件人,請收件人於上班時間內至事務組櫃台洽領。(請勿寄冷藏冷凍食品)





## 業務簡介 | 保管組

位置：文鴻樓1F

### 服務項目

- (一) 財產登記管理及驗收
- (二) 校舍鑰匙申請與借用管理
- (三) 文具用品申請及核發管理
- (四) 全校空間分配管理
- (五) 學位服借用管理
- (六) 宿舍門卡分發及遺失補發
- (七) 教育部獎勵補助整體發展經費承辦

## 業務簡介 | 出納組

位置：文鴻樓1F

### 服務項目

- (一) 辦理本校各項經費現金
- (二) 支票之收支
- (三) 定存單之保管
- (四) 薪資發放
- (五) 學生獎助學金
- (六) 各項計畫研究費入帳
- (七) 學雜費收繳
- (八) 扣繳所得稅歸戶
- (九) 學生銀行帳戶建置





# 研究發展處

<https://rdo.wfu.edu.tw>

位置：文鴻樓4樓A419

## 處務理念

研究發展處協助促進校內資源(老師、學生、場地、設備等)、產業資源(企業家、經營家、科技專家、市場專家等)及公共資源(教育部、國科會、經濟部、勞動部、國營事業、財團法人等)的整合,積極媒合推動產、官、學合作機會,並持續開創各類型合作模式,活化學校的教學、研究、服務與輔導活動。為使學校成為企業及人才的育成中心,形成一個以研究發展為核心,涵蓋產、官、學資源的「開放鏈結」組織,以資源分享、共享利益為基礎,積極營造親產學與創新創業之環境,持續培育具產業價值的學生、專家、企業及相關研發;並戮力推動永續關懷、實踐大學社會責任。此外,亦透過校外實習課程,促進學生提早體驗職場,建立正確工作態度,增加實務教學資源及學生就業機會;並積極推動學生就業職能診斷與職涯輔導活動,以及畢業校友相關聯繫與服務。

## 業務簡介 | 研究發展組

位置：文鴻樓4樓A419



## 服務項目

- 學術服務：
  - (1) 國科會計畫(含大專學生研究計畫)
  - (2) 政府機構學術研究計畫
  - (3) 師生研發創作成果競賽展與獎勵
  - (4) 教師研究計畫與獎勵
  - (5) 教師期刊論文獎勵與國內外研討會論文章發表補助
- 辦理產學合作計畫,協助中小企業發展,研提政府資源補助
- 推動各系所與產業研發合作及人才培訓
- 協助師生專利申請、商品化、技術移轉事宜與獎勵
- 與地區產業策略聯盟,協助產業交流與廠商輔導
- 協助在校生及校友新創事業之輔導
- 進駐廠商育成輔導
- 協辦高教深耕與大學社會責任實踐計畫
- 辦理高教深耕計畫經濟不利學生之社會服務實踐培力、三創/專利輔導

## 業務簡介 | 就業暨校友服務組

位置：文鴻樓4樓A419

### 服務項目

#### 職涯輔導

1. 職涯講座、校園徵才博覽會、校外教學參訪
2. 教育部UCAN大專校院就業職能平台職能檢測
3. 履歷健診、職涯諮詢與勞動權益宣導相關活動

#### 校外實習

推動與鼓勵同學參與實習及早認識職場，在校時即先做好踏入職場的準備及職涯規劃，瞭解職場文化，培養正確工作態度，提升就業力。本校學生參加校外實習得授予學分，實習期間得安排於學期(年)中或暑期。暑期校外實習得登錄於次學年第一學期，開課標準由各系依其課程性質列入課程規劃。



#### 就業服務與產學合作

1. 廠商求才及學生求職就業服務
2. 產學合作相關媒合
3. 就業博覽會

單位網頁



企業徵才專區



#### 畢業&校友

1. 教育部畢業生流向調查
2. 傑出校友選拔活動
3. 校友服務、校友會相關業務

追蹤我們



#### 其他服務業務

1. 辦理「就業學程」計畫相關彙管業務
2. 辦理「就業服務補助計畫」相關彙管業務



# 圖資處

位置：生有樓3-8F

圖書資訊處 (Office of Library and Information)

圖書資訊處：生有3樓SB306室

圖書館：生有樓5-8樓網址：<http://lib.wfu.edu.tw>

## 業務簡介

以成為技職體系院校圖書資訊處運作的標竿為願景，以提供一個智識、便利、安全與穩定的圖書資訊為主要任務服務。設置「圖書業務組、資訊媒體組、系統發展組和圖資支援組」等4個組別。各組的任務與服務標的如下：



**圖書館 (圖書業務組)：**各類圖書館藏、電子資料庫、跨校圖書服務。

**服務標的：**為全校教職員生提供最佳的服務與圖書資源的前提下，期望能豐富圖書館內的各類型館藏，建構方便快捷的自動化查詢檢索設備及提供優良的服務品質，使圖書館運作及管理更有制度，資訊傳播更多更廣更精確。

**資訊媒體組：**校園網路基礎架構、網路資訊系統、數位教學服務與支援、學生暨教師歷程等。

**服務標的：**本校全體的資訊網路通訊、教學資訊系統的服務；負責規劃、建構與管理全校的整體網路通訊與網路資訊系統的服務及支援教學所需的軟、硬體設備的服務。

**系統發展組：**行政業務系統的開發與管理。

**服務標的：**提供行政單位業務資訊化服務；負責開發校務行政資訊系統。

**圖資支援組：**本校HelpDesk的服務與技術支援窗口。

**服務標的：**提供本校各行政單位及科系電腦維修服務；學校網頁製作，提供資訊技術諮詢與支援服務、及承辦資訊類證照考試。勞動部即測即評即發證技術士技能檢定試務中心。



## 圖書館開館時間

學期中服務時間			
星期	開閉館時間	借還書時間	圖書館6-7樓 5樓視聽室/討論室
星期一	8:00-17:00	8:30-16:30	8:30-16:30
星期二~星期四	8:00-20:00	8:30-19:30	8:30-19:30
星期五	8:00-17:00	8:30-16:30	8:30-16:30
星期六	12:00-20:00	12:30-19:30	8:30-19:30
星期日	8:00-16:00	8:30-15:30	8:30-15:30

- 註：1. 館藏歸還有困難者：請於上班時間電洽分機【21522】。  
2. 圖書館於每日閉館前半小時開始清館，停止借書。  
3. 以上開閉館時間如有變更，及寒暑假開放時間另行公告。  
4. 閉館時間，還書請投還書箱。





# 華語文中心

<http://clc.wfu.edu.tw/>

位置：國棟樓2樓 B203

## 業務簡介

- 一、推動華語文教學工作。
- 二、規劃及執行對外華語文之課程。
- 三、教授外籍人士華語文聽、說、讀、寫等相關能力。
- 四、負責編撰與研發華語文教材。
- 五、推動華語文能力檢測之教學與輔導。
- 六、舉辦華語文文化研習活動、學術研討與講座等。
- 七、推廣臺灣文化之美，促進國際合作及跨文化交流。



## 華語文中心圖書閱覽室

位置：國棟樓2樓B204

**圖書借閱開放時間：週一至週五8:20-17:10**

### 圖書借閱規定：

- 一、借閱對象：本校教職員及外籍生，華語文中心之華語生。
- 二、借閱資格：教職員憑教職員證借閱；學籍生憑學生證借閱；華語生憑上課證借閱。
- 三、借閱方式：將欲借閱書籍及證件攜至國棟樓B203中心辦公室登記。
- 四、借閱冊數：每人每次限借閱三本(含書籍、光碟兩項共三冊)。
- 五、借閱時間：每次借閱時間為一星期，續借需再至中心辦公室登記續借，每本只得續借一次。圖書借用期間，若有人預借，則需於到期日歸還。
- 六、請依書上到期單日期準時歸還，逾期未歸還者，中心辦公室將列入不予借用名單。
- 七、借出的圖書或光碟若毀損、遺失，請於三週內自行購買原物奉還；未奉還者，除列入不予借用名單，學籍生依校規毀損公物處置；華語生則照價賠償。賠償之金額將用於購置此圖書或光碟。



# 通識教育中心

<https://adm.wfu.edu.tw/cge/>



## 業務簡介

### 一、規劃通識教育課程：

#### 通識學分修業規定：

#### 日間部修習總學分為22學分22學時

##### 1. 核心素養：18學分/18學時 (必修)

基本素養：中文(4/4)、英文(6/6)、體育(4/4)

特色素養：勞作教育(1/1)、創意概論與智財權(1/1)、安全教育(1/1)、  
專業倫理(1/1)

全民國防教育軍事訓練：0學分2學時(選修)

##### 2. 公民素養(人文與美學領域、商業與生活領域、法治與科學領域)： 4學分/4學時 (選修)

#### 進修夜間班修習總學分為22學分22學時

##### 1. 核心素養：18學分/18學時 (必修)

基本素養：中文(4/4)、英文(6/6)、體育(4/4)

特色素養：創意概論與智財權(2/2)、安全教育(1/1)、專業倫理(1/1)、  
全民國防教育軍事訓練：0/2(選修)

公民素養(人文素養、藝術/美學素養、商業素養、生活素養、法治素養、

##### 2. 科學素養)：4學分/4學時 (選修)

註：勞作教育(1)取消，創意概論與智財權改為(2)學分。

#### 進修假日班-二技修習總學分為10學分/10學時

公民素養(人文素養、藝術/美學素養、商業素養、生活素養、法治素養、  
科學素養)：10學分/10 學時(選修)

#### 進修假日班-二專修習總學分為18學分18學時

##### 1. 基本素養：中文(4/4)、英文(6/6)，共10學分/10學時(必修)

##### 2. 公民素養(人文素養、藝術/美學素養、商業素養、生活素養、法治素養、 科素養)：8學分/8學時(選修)

## 二、承辦校內英文門檻檢定業務：

### 1. 辦理校內日間部大一英語門檻考試：

時間：大一第二學期(期末前數週)，通識中心於校務通告公告考試時間。

### 2. 辦理校內英語門檻補考：

大一下未通過英語門檻考試之學生每學期有2次補考機會，通識中心每學期期初於校務通告公告補考時間。補考之同學需於學生校務行政系統(06課務管理→語言門檻管理→06F2英文畢業門檻考試申請)選擇報考的場次，選好後列印下來到通識教育中心繳交50元報名費，即完成報名。

#校內英文門檻相關訊息請參考英語教學：<http://www2.wfu.edu.tw/wp/ltc/>

### 3. 未通過校內英文門檻之其他補救措施：

1. 取得各系所訂定之專業英文證照。
2. 取得校外等同歐洲共同語言參考標準(CEFR)基礎級(A2)以上(含)之英文證照。
3. 修畢本系或他系之專業英文課程達2學分。(註：1.只限大二以上學生；2.所修習之專業英文課程只可用來抵免英文門檻，不能計入畢業總學分。)
4. 修畢本校開設之「英語能力加強班」課程(0學分、36小時)且成績及格。  
(註：報名人數需達10人才會開班。)







# 環境保護暨安全衛生中心

位置：文鴻樓1F

## 業務簡介

- (一) 掌理本校環安衛業務。
- (二) 擬訂、規劃、督導及推動環安衛管理事項，並指導有關單位實施。
- (三) 擬訂環安衛政策及規章，如環安衛管理實施要點、安全衛生工作守則、緊急應變計畫及危害通識計畫等。
- (四) 實施工作場所巡視、定期檢查及作業環境測定。
- (五) 釐定及執行職業災害調查防止計畫，並督導相關單位實施。
- (六) 規劃、實施環安衛教育訓練。
- (七) 規劃職業病預防健康檢查，實施健康管理。
- (八) 訂定承攬商工作安全注意事項告知單，於事前告知承攬人工作環境、危害因素及安全衛生規定應採取之措施。
- (九) 督導及協助各單位環安衛業務執行，如毒化物、廢棄物、輻射相關業務，制定、執行標準作業流程及自動檢查計畫等。
- (十) 宣導環安衛規定事項。
- (十一) 向學校提供環安衛管理資料及建議。
- (十二) 負責學校所交辦之各項有關環安衛事務。

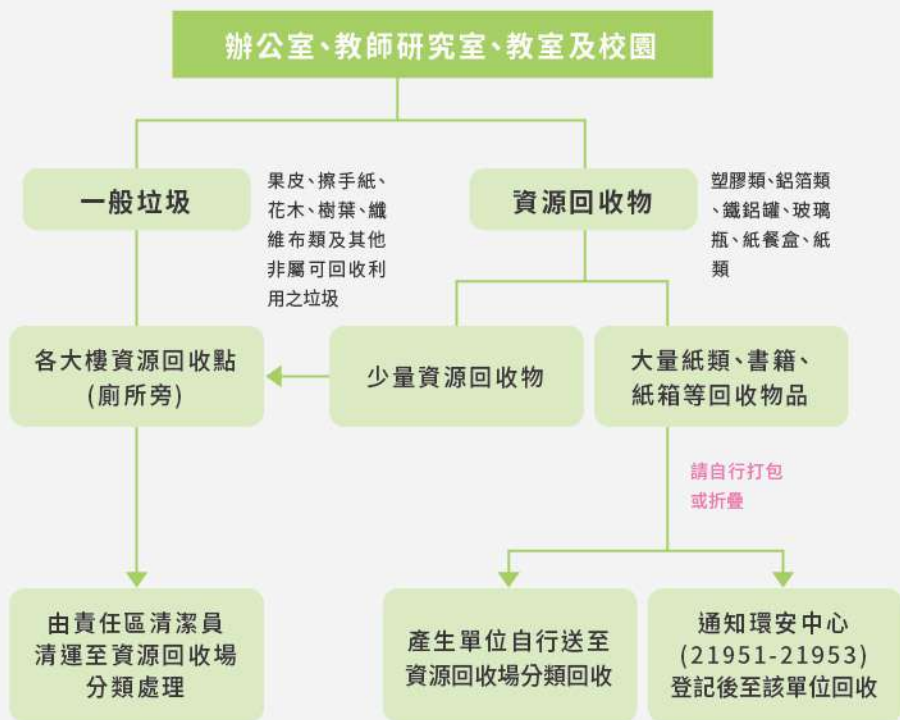


## 校園生活環保措施愛注意喔

1. 校內各項會議不提供紙杯、杯水及瓶水，請自行攜帶環保杯參加會議。
2. 請配合遵守校園資源回收方式，培養節能、減廢及愛物等良好習慣。
3. 校園美食街不提供任何材質的免洗餐具。
4. 冷氣請調整至26-28度，養成節約能源的習慣。
5. 請隨手關燈、關水、拔插頭，隨手做環保，地球永常在。



# 校園資源回收流程



- 紙類：僅包括一般廢紙及摺疊好的紙箱。
- 廢電池、光碟片：歡迎送至文鴻樓1樓(A110)環安中心回收。
- 碳粉匣：請交由販賣廠商自行回收處理。
- 泡棉、保麗龍及工程廢棄物等，應要求販賣或承包廠商自行回收、處理。





# 進修夜間班

位置：生有樓1F(SB113)

## 服務時間

學 期 間：週一至週五 13:30~21:30

寒、暑假期間：週一至週四 8:00~12:00及13:30~16:30(週五上午輪班)

## 夜間班辦學特色

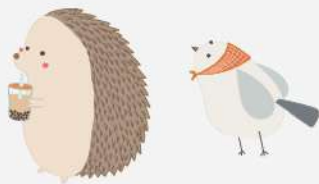
1. 提供優良的學習環境和設備，聘請專業業界師資，師資陣容堅強。
2. 生活化教學，著重實務應用，著重實作，讓同學能將所學應用在工作上。
3. 採申請入學方式，免試，一般應屆高中生普通科亦可報考。
4. 白天上班、夜間上課，可兼顧實務工作經驗與學業學習(提高學歷)，增加未來職場競爭力。
5. 未服兵役男性，符合緩徵資格可辦理緩徵，服完兵役者可辦理儘後召集。
6. 可申請週六、日住宿。
7. 欲知各系(科)詳細資料，請上網查詢。

## 業務簡介

### 一、教務組

#### 學籍管理

1. 學籍資料建立及維護。
2. 休、退、轉、復學及保留入學申請。
3. 學籍相關證明文件製作與補發。



#### 成績管理

1. 學分抵免申請。
2. 中、英文成績單申請。
3. 畢業學分諮詢。
4. 畢業資格審核。

#### 註冊業務

1. 學生入學及註冊。

#### 招生服務

1. 招生簡章發售。
2. 統一入學測驗相關服務。
3. 單招申請入學相關服務。

## 課務服務

1. 課程諮詢。
2. 選課輔導。
3. 課程加退選。
4. 暑期重(補)修。
5. 教師請假調代課事宜。
6. 學期課程、教室異動申請。
7. 期中(末)考畢業考試卷印製。

## 二、學務組

1. 學生生活輔導。
2. 學生會活動輔導。
3. 新生始業輔導。
4. 畢業典禮。
5. 學生緩徵、儘後召集申報。
6. 學生缺曠課、請假管理。
7. 學生獎懲作業。
8. 學生學雜費減免作業。  
(身心障礙、原住民、低收入戶、軍公教遺族)
9. 就學貸款。
10. 弱勢學生助學金申請。
11. 各類學務活動辦理。  
(學生事務與輔導工作計畫執行與核銷)
12. 教學用具請領及修繕維護通報作業。
13. 衛生保健。(配合學務處身心健康中心)
14. 學生急難慰問、校內外獎助學金、  
汽機車通行證等代辦業務。
15. 學生申訴夜間受理窗口。

相關法規請參閱：  
<https://laws.wfu.edu.tw/>







# 進修假日班

位置：生有樓1F(SB110)

## 服務時間

- 學 期 間：週一、二、五：上午 08:00~12:00 及 13:10~17:10  
週六：12:00~21:00  
週日：08:00~17:00 (週三、四休假)
- 寒、暑假期間：週一至週四 8:00~12:00及13:30~16:30  
(週五上午輪班)

## 假日班辦學特色

1. 提供優良的學習環境和設備，聘請專業業界師資，師資陣容堅強。
2. 生活化教學，著重實務應用，著重實作，讓同學能將所學應用在工作上。
3. 採申請入學方式，二專畢業可升二技、插大，二技畢業可考研究所。
4. 於二年內修滿學分，即可取得二專副學士或二技學士學位。
5. 未服兵役男性，符合緩徵資格可辦理緩徵，服完兵役者可辦理儘後召集。
6. 可申請週六、日住宿。
7. 欲知各系(科)詳細資料，請上網查詢。

## 入學方式

採獨招免試申請入學。





# 校園常見問題 Q & A

## Q01

請問要如何隨班重補修，可不可以用紙本選課？修多少畢業學分才可畢業？

**A** 選課方式，限「網路」選課。請進入學生校務行政系統→學生線上選課，並請參閱學生線上選課操作說明。除非名額滿了，才可採取加簽方式。

至於畢業學分，請同學至學生校務行政系統：P2學生專區→S1我的資料→S114學生能力電達圖→修課進度管制表查詢畢業學分。



## Q02

期中考、期末考、畢業考已改由各班之任課教師於「考試週」自行隨堂測驗，因考試週無法應考要請假，是否要辦理請假補考手續？若要辦理補考手續是直接向任課教師請假補考就可以還是另有其它申請方式？補考成績如何計算？

**A** 1. 考試週無法如期應考，是需要辦理請假手續，否則缺考科目成績為零分計。

2. 其請假手續，請先至學生校務行政系統：P2學生專區→S1我的資料→S410學生線上請假V2→步驟1：請假方式：事前請假→步驟2：點選學年/學期→步驟3：挑選請假時間節次→步驟4：選擇假別及填寫事由，確認無誤後送出申請。將完成審核後之假單印出，持請假單及診斷證明至教務處綜合教務組申請領取「考試補考核定通知書」，填妥核定書經教務處蓋章後方始生效，影本並留存綜合教務組；核定書經由任課教師簽名後，自行留存，並請教師逕行擇期予學生補考；其中公假及事假應事先辦妥請假事宜。
3. 補考成績以60分為基數，超過部份以五折計（但公假暨直系尊親之喪假者，按實際分數給分）；另學生奉准免補考，則其成績以期中（或期末）考成績與平時成績之平均核算。
4. 學生因懷孕或哺育幼育之照顧，而核准之事（病）假、產假；公假暨直系尊親之喪假者，按實際成績計算；另學生奉准免補考，則其成績以期中（或期末）考成績與平時成績之平均核算。

Q03

家庭年收入未超過90萬元，如何申請弱勢學生助學計劃補助金，可申請多少金額？

- A**
1. 學生自行上學生校務系統，填寫大專弱勢助學金申請表並列印申請表。
  2. 學生於每年9月開學後至10月20日前，將相關文件 (a.申請表b.最近三個月內全戶戶籍謄本c.前一學期學業成績單(新生及轉學生免附)送至生輔組辦理。
  3. 進修部學生請至進修學務組辦理。

申請資格	政府及學校補助金額
家庭年收入	學士班及五專後二年學生
70萬以下	20,000
70萬~90萬以下	15,000

Q04

我想領取掛號郵件、包裹，要如何辦理？

- A**
- 學生之掛號郵件或包裹於寄達學校後，會以簡訊通知收件人，請收件人於上班時間內至事務組櫃台洽領。

Q05

新生如何進入圖書館？

- A**
- 可透過「人臉辨識」或「刷學生證」進入圖書館，若無法人臉辨識，可至學生校務系統:P2學生專區→S1我的資料→S101我的學籍資料→上傳更新個人照片(解析度至少640x680);或至教務單位變更照片。





Q06

在圖書館如何查閱個人的借閱狀況？

A

1. 連接至本館首頁 (<http://www.lib.wfu.edu.tw>)
2. 點選「借閱查詢」
3. 輸入學號及密碼後,若無誤,即顯示個人目前的借閱狀況

Q07

請問圖書館的書要如何續借？

A

線上續借之程序如下：

1. 連接至本館首頁 (<http://www.lib.wfu.edu.tw>)
2. 點選「借閱查詢」
3. 輸入學號及密碼後,若無誤,即顯示個人目前的借閱狀況
4. 首先先確認續借當天的日期是否在欲續借書籍之還書日期之七天內。(若不是,則無法辦理續借)接著勾選欲續借書籍後,勾選續借按鈕即可。

Q08

使用自助借書機借書時,密碼應該輸入什麼？

A

預設密碼為身分證(護照)後四碼,如欲更改密碼,可連至圖書館網站 (<http://www.lib.wfu.edu.tw>) 選擇「館藏查詢」之「讀者資料查詢」更改密碼。

Q09

我的數位學習網(WIN)或校務行政系統(SAIS)密碼忘記,要如何辦理？

A

圖書資訊處提供的資訊系統已整合單一帳號驗證服務。

當您密碼忘記時,請攜帶學生證或有照片之身分證件,白天至圖書資訊處、國際專修部,晚上至進修夜間班,星期六、日請至進修假日班,填寫申請表修改或撥打學校電話05-2267125轉相關單位申請通訊修改即可。

## Q10

## 我對學校各單位有問題要反應，要如何處理？

**A** 我可直接到辦公室直接反應外，建議可透過吳鳳留言與回應系統 (WIRS) 上網反應，此系統易於追蹤和階層管理問題，更容易直接解決您的問題。

此系統網址為 <http://wirs.wfu.edu.tw>，登入的方式，必須以學校提供的學生電子郵件帳號，如#####@wfu.edu.tw (學號第一字為英文字母或數字) e-mail 帳號在本系統註冊一個新的登入帳號 (使用其他外來電子郵件，如yahoo，恕無法完成註冊)，本系統首次會發出一封認證信函至您所註冊的信箱，註冊者依規定完成註冊後，方能使用相同於您本校電子郵件系統的帳號密碼登入留言提報問題。

## Q11

## 我想辦理全民國防教育軍事訓練課程折抵役期，請問要如何辦理？

**A** 請先至教務處綜合教務組 (進修部學生請至進修部教務組) 辦理您的歷年成績單，將成績單拿至軍訓室辦理程折算作業，即可完成申請。

## Q12

## 我是94年次以後役男，請問要如何申請「學士班就學期間服役彈性修業」？

- A**
1. 您應於每學期開學日起二週內向教務單位提出申請，並於每年二月或九月 (以內政部公告為準) 向戶籍地鄉 (鎮、市、區) 公所申請於該學期結束後之暑假或寒假梯次入營服役，為期一年。
  2. 申請暑假或寒假梯次入營，應配合戶籍地公所辦理兵籍調查、徵兵檢查、抽籤等徵兵處理作業，並於該學期結束前一個月 (上學期十二月底前；下學期五月底前)，繳交休學證明文件至戶籍地公所，俾據以辦理終止在學緩徵及徵集作業，於該學期結束後之暑假或寒假入營服役。相關申請規定請依內政部公告辦理。

## Q13

我想知道我當兵有關的進度及訊息，請問要向誰詢問？

**A** 內政部役政署已建置「戶役政管家App」線上訊息主動通知服務，您只要透過手機下載「戶役政管家App」，點選「役政」介面，登入身分證字號、帳號及密碼，此系統會主動發送您有關「完成短期出境申請通知」、「徵兵檢查預告通知」、「徵兵檢查安排日期通知」、「徵兵檢查複檢日期通知」、「徵兵檢查體位判定結果通知」、「抽籤結果通知」及「徵集入營通知」...等訊息，不用再打電話詢問公所了。

## Q14

如果滿19歲還未當兵，可以出國嗎？

**A** 已屆19歲，達法定兵役年齡，具有役男身分，依法尚未服役的役男，如果要出國應經核准；

您只要於出國日3天前至內政部役政署網頁「役男短期出境線上申請作業系統」(<https://www.ris.gov.tw/departure/>)申請，經查核無兵役管制情形者，將立即核准出境，列印核准通知單後，自核准當日起1個月內可多次使用通關出境。

## Q15

我們可以搭公車進入校園嗎？

**A** 在學校積極爭取下，自106年9月18日起，嘉義客運7202北港--嘉義線除原有行駛路線外，上、放學來回各一班進入校園，鼓勵同學搭乘，相關資訊如下：

### 1. 發車時間

上學：嘉義市中山路08時10分發車，抵達學校約08時25分。

北港08時00分發車，抵達學校約08時35分。

放學：往嘉義市約16時25分抵達學校。

往北港約15時15分抵達學校。

### 2. 校內站牌位置：本校後籃球場馬路旁公車候車亭。

## Q16

### 我如果在上下學途中受傷，要如何請領學生保險？

- A**
1. 請至身心健康中心(衛生保健)網頁下載理賠申請書或親自至身心健康中心(衛生保健)索取
  2. 準備理賠申請書及所需文件至身心健康中心(衛生保健)辦理(網頁上有註明所需文件)
  3. 身心健康中心初步審查文件後，再由承保公司專員負責收件。(每星期蒞校收件一次)
  4. 承保公司審查通過，直接將理賠金額匯入受益人帳戶。
  5. 若需補件或退件無法理賠，將由承保公司專員直接通知被保險人補件或告知退件原因。

## Q17

### 學生團體保險申請後多久可獲得理賠？

- A**
1. 一般申請理賠約15個工作天內可獲得理賠，請先查詢帳戶是否有入帳，若仍無理賠可撥打承保公司專員電話查詢(網頁上有公告諮詢電話)。再親洽身心健康中心(衛生保健)詢問。
  2. 需補件或退件無法理賠情形，承保公司專員會另行通知詳細理賠狀況。

## Q18

### 什麼情況下可以申請學生團體保險？

- A**
- 學生於就學期間，只要發生意外事故或疾病住院，並有至合格醫療院所就診，皆可申請學生團體理賠。(詳細條款內容請至學務處身心健康中心(衛生保健)網頁查詢)





## Q19

### 學生團體保險可以退保嗎？

- A**
1. 本校學生除已投保政府所舉辦之社會保險者，得自由參加外，均應參加本保險。若選擇不參加者，除教育部不予補助外，需於開學日起二週內，(未滿二十歲者需由法定代理人簽署切結書；已成年者需由本人及家屬或配偶共同簽署切結書)，至學務處身心健康中心(衛生保健)辦理退保手續，未依規定期限辦理者，一律視同加保。本校會以書面通知家長(家屬或配偶)學生不參加本保險之情事。有關學生團體保險作業要點及內容，請至本校學務處身心健康中心(衛生保健)網頁查詢。
  2. 因與保險公司契約投保所需，依「個人資料保護法」之相關規定，將對被保險人(學生)之個人資料進行蒐集、處理、利用等事宜，若不同意提供資料，將無法投保。不同意者，請於開學日起2週內至學務處身心健康中心(衛生保健)簽署「放棄團體保險投保權利聲明書」及辦理退保手續。

## Q20

### 現行著作權法之刑責為何？

- A**
1. 侵害重製權，六月以上三年以下有期徒刑，得併科新臺幣二十萬元以下罰金。
  2. 意圖銷售或出租而侵害重製權，六月以上五年以下有期徒刑，得併科新臺幣三十萬元以下罰金。
  3. 侵害公開口述權、公開播送權、公開上映權、公開演出權、公開展示權、改作權、編輯權或出租權，三年以下有期徒刑，得併科新臺幣十五萬元以下罰金。
  4. 侵害著作人格權、製版權、散布盜版品、使用盜版軟體於直接營利之行為及違反禁止真品平行輸入者，二年以下有期徒刑，得併科新臺幣十萬元以下罰金。
  5. 以上之常業犯，一年以上七年以下有期徒刑，得併科新臺幣四十五萬元以下罰金。
  6. 一般侵害行為屬告訴乃論之罪，常業犯為非告訴乃論之罪。  
【註】刑法上所謂常業犯，指反覆以同種類行為為目的之社會活動之職業性犯罪而言。

## Q21

### 什麼是重製權？是不是COPY別人的著作就是重製別人的著作？

**A** 在我們的生活裡，相信很多人都影印過別人的文章，或者把電視播出的影片錄下來，不管是影印也好，錄影也好，都是把文章、影片這些著作的內容重複製作也就是俗稱的COPY，就叫做重製。

著作人對自己創作的著作，享有重製的權利，這是著作財產權裡非常重要的一個權利，這個權利稱為重製權。由於著作人享有重製權，所以任何人要重製別人著作，都要經過作者的同意。重製的方法有很多，除了前面提到的影印、錄影之外，像印刷、攝影、錄音、筆錄、車繡、編織、電腦掃描或電腦列印等等，都是一般常見的重製方法。另外，在戲劇、舞蹈或音樂現場演出的時候，或者是在電視、廣播播出的時候，把這些戲劇、舞蹈或音樂錄影、錄音下來，也是重製；還有依照建築模型或建築設計圖建造房屋，也屬於重製。不過表演人的重製權，它的重製方法限於以錄音、錄影或攝影的方法重製表演。

不論用前面提到的任何一種方法重製別人的著作，都要徵求作者的同意，否則就侵害了著作權，一旦著作人追究起來，不但會被判處六個月到五年的有期徒刑，同時還要負民事上的賠償責任，法律責任很重，大家千萬要小心，不要隨便觸犯了著作權法，侵害別人的著作權。

## Q22

### 將有關音樂或影片之他人網址轉貼，在網路聊天室上，有無侵害著作權之問題？

**A** 著作權法所謂「重製」，係指以印刷、複印、錄音、錄影、攝影、筆錄或其他方法直接、間接、永久或暫時的重複製作。

「公開傳輸」係指以有線電、無線電之網路或其他通訊方法，藉聲音或影像向公眾提供或傳達著作內容，包括使公眾得於其各自選定之時間或地點，以上述方法接收著作內容。如僅係將他人網站之網址轉貼於其網頁中，藉由網站間鏈結方式，使一般人可以透過您的網站進入其他網站，因未涉及重製他人著作的行為，故不會造成對他人重製權之侵害，但如果明知他人的網站內的著作是盜版的作品，而仍然透過鏈結的方式，提供給公眾，則有可能侵害公開傳輸權之共犯或幫助犯。

如係將他人影片、文章或音樂直接上載於聊天室中，則已涉及「重製」及「公開傳輸」他人著作之行為，除合於著作權法合理使用的規定外，自應徵得著作財產權人的同意或授權，否則會有侵害著作權之問題。

Q23

在影印店印書會不會違法？影印店代客影印是否合法？

**A** 著作權法規定，著作人就其著作專有重製之權利，影印是重製的方法，影印他人的著作，不問是否意圖營利，除符合著作權法規定合理使用情形之外，應事先取得著作財產權人之同意或授權，否則即屬侵害重製權之行為。

一般民眾如符合合理使用之規定，固可於合理範圍內，影印他人之著作。惟如影印整本書籍者，實已超出合理使用範圍，應屬侵害重製權之行為。至於影印店代客影印部分，除非客人委託影印之範圍，合於著作權法所規定之合理使用，從而影印店亦無侵害重製罪之問題外，當超出合理使用範圍時，影印店代客影印書籍，就是重製別人的著作，如果顧客未提出著作財產權人同意重製的證明文件，而影印店自己也不曾向著作財產權人取得重製的授權，就難免會發生違反著作權法的情形。

**【註】**著作權法第六十五條著作之合理使用，不構成著作財產權之侵害。著作之利用是否合於第四十四條至第六十三條規定或其他合理使用之情形，應審酌一切情狀，尤應注意下列事項，以為判斷之基準：

- 一、利用之目的及性質，包括係為商業目的或非營利教育目的。
- 二、著作之性質。
- 三、所利用之質量及其在整個著作所占之比例。
- 四、利用結果對著作潛在市場與現在價值之影響。



Q24

將買來的CD燒錄一片送朋友會不會侵害著作權？

**A** 喜愛流行樂或是古典樂的樂迷們常常會將自己所喜歡的音樂介紹給同好，雖然好東西要和好朋友分享，但是著作權法規定重製權是著作財產權人專有的權利，如果將自己買來的CD錄成錄音帶送給朋友，會侵害詞曲作者及錄音著作財產權人的重製權，這是違法的行為，可千萬不能好東西與好朋友分享，否則一旦著作權人追究起來就慘了。

有人可能會質疑著作權法裡有一條合理使用的規定，是說為了提供個人或家庭使用，可以利用圖書館或是自己家裡的機器，在合理的範圍內重製已公開發表的著作，而不需要經過著作財產權人的同意。我用自己家裡的錄音機燒錄一片CD送給我的朋友聽，為什麼不可以呢？問題的重點就在於所謂供個人或家庭的使用，是指自己用或自己家庭用，若錄製CD的目的是要送給朋友的話，由於送給朋友用並不符合自己用或自己家庭使用的要件，所以沒有合理使用情形的適用，這種行為仍然要算是侵害重製權的行為。在兼顧好東西要和好朋友分享的前提下，建議您不妨多買一捲合法版本的CD送他。



Q25

引用別人之著作應注意那些事項？

**A** 我們閱讀一些學術方面的書籍，常常會看到作者在某一段語句或文字之後，用括弧標示一個「註」字，然後在接下來的某一個段落，用備註欄的方式，一一說明這些標註的語句或文字是出自哪裡？是誰的作品。這種把別人著作裡的語句或文字用到自己的文章裡，並加註說明，通常是拿來作註解或參證之用的，這樣的使用方式叫做「引用」。

著作權法規定，為報導、評論、教學、研究或其他正當目的之必要，在合理的範圍之內，得引用別人已經公開發表的著作。也就是說，在這種情形之下，利用別人的著作，是不必事先取得著作財產權人的同意；不過必須要明示出處，寫清楚被引用的著作的來源。所謂「引用」是指節錄、抄錄別人的著作，供作自己著作的註解或參證之用。引用也是一種利用別人著作的形態，屬於重製的行為。

引用的前提，是利用人本身也有著作，而且是把別人的著作，用在自己的著作裡面，用途則限於註解和參證。如果直接抄錄別人的著作說是自己的作品，把所抄的部分取掉後，自己作品的內容就不完整了，這是一般單純的利用，假如事先未取得權利人同意，還會造成抄襲剽竊的行為，當然不是引用。另外，把別人的著作全文拿來，當做附錄使用，也不是引用，事先應取得授權。

Q26

如果我在學校裡過得不快樂或遭遇困難，我要如何申請諮商輔導？

**A** 如果你遇到任何關於生活、就業、人際、愛情或其他問題，想要找人商談，歡迎到身心健康中心（花明樓TA205）預約時間，我們將給予你最大的支持！





Q27

如果我是行動、聽覺、視覺、學習認知或精神等方面受限的學生，我要如何在校園裡尋求協助？

**A** 你可以直接到身心健康中心資源教室(花明樓TA207)，我們有專任輔導老師可以替你評估你在校園中遭遇的困難，並提供相關資源及支持，以協助你解決困境。

Q28

請問進修假日班之(二技)及(二專)有哪些科系？

**A** **進修二技：**幼兒保育系、休閒遊憩與運動管理系、電機工程系、機械工程系、消防系、餐旅管理系、美容美髮造型設計系、長期照護與管理系、應用數位媒體系。

**進修二專：**機械工程科、電機工程科、幼兒保育科、休閒遊憩與運動管理科。

Q29

請問進修假日班之(二技)及(二專)每學期學費大約多少錢呢？

**A** 進修假日班學費以學生修課之『總學時數』計算，因系科或各學期修課時數多寡不一致；如果當學期所修課程學時數較少時，其當學期之學費相對減少。

故平均每學期二技班：約28,500元；二專班：約29,000元。

相關收費標準皆公告於會計室網頁(<http://www2.wfu.edu.tw/wp/ao/>)

洽詢電話：(05)2267125轉以下分機皆可：21422、21431、21432

(05)2263280(專線&傳真)

Q30

請問進修假日班之(二技)及(二專)之入學方式為何？

**A** (諮詢單位：進修假日班分機：21422、21432、21433)

採單獨招生，以申請方式入學，入學申請時需檢附成績單、書面資料等文件來進行評分，再依所得分數進行名次排序，以決定是否錄取。(評分標準以每年訂定之招生簡章為準)

Q31

請問進修假日班之(二技)及(二專)之報名資格為何?

A (諮詢單位:進修推廣部(假日班)分機:21422·21432·21433)

進二專:具有綜合高中、高職畢業或符合同等學力資格者皆可報名。

進二技:1.具有專科以上學校畢業或符合同等學力資格者皆可報名。

2.高中職畢業後從事相關工作5年以上並取得證明皆可報名。

備註:同等學力資格認定,依該學年訂定之招生簡章為主。

Q32

請問進修假日班之(二技)及(二專)之上課時間為何?

A (諮詢單位:進修假日班分機:21422·21432·21433)

除了二技-美容美髮造型設計系上課時間為每週一全天及每週六上午外,其餘科系上課時間以利用星期六下午至晚上,星期日早上至下午實施為原則。

Q33

婉如自幼即有青梅竹馬的男朋友楷傑,由於婉如長相甜美,氣質優雅,學長和班上的男同學,仍然對她熱烈的展開追求。尤其是同班同學一文森,不僅不停的打電話向婉如表達自己的愛慕之意,還經常跟蹤婉如。有一天,婉如終於受不了了,對文森大加斥責。不料,文森竟然惱羞成怒。就在那一天,文森在路上把婉如攔下,並且跟婉如說:「如果妳不接受我的話,我就把妳殺了!反正我得不到的東西,別人也別想得到!」。此狀況下文森會受到法律上哪些制裁?

A 在案例中文森威脅要殺死婉如的話語,使婉如感到十分地恐懼,依刑法第305條規定,文森以危害婉如的生命為手段,威脅婉如當他的女朋友的行為,已經構成刑法的「恐嚇危害安全罪」。

愛情的美好是相當令人憧憬的。如果兩個人之間,彼此都有好感,最後順利的墜入情網,是一件相當浪漫的事。但是感情終究不是一個人可以決定的,強求不來。文森的作法不但無法贏得佳人芳心,還有可能面臨牢獄之災,真是不划算。

Q34

某天在某大學裡，一名大一新生因講話直接，被班上同學排擠，某日於教室外遭4-5人手持棍棒圍住走廊兩側，讓他無法離開，並逼迫他做交互蹲跳，甚至帶他往頂樓圍毆，還譏笑他：「你這豬頭，很囂張嘛！」學校在獲知通報教育部，而這些行為人違反了哪些法律呢？

**A** 本案例中行為人於教室外走廊圍堵別人使其無法自由行動甚至身心恐懼的行為，有可能構成刑法第302條第1項「剝奪他人行動自由罪」。

因同學之間立於平等之地位，無權命令當事人作交互蹲跳，故此行為是會構成刑法第304條使人行無意義之事之強制罪。關於「帶往頂樓圍毆」之行為，除構成刑法第302條第1項妨礙自由罪外，圍毆之行為還會構成刑法277條第1項傷害罪。而行為人對受害者辱罵「你這豬頭」此類「貶抑人格價值的言行」可能觸犯刑法第309條第1項公然侮辱罪。

除了違反上述之法律外，依據校園霸凌防治準則，上述情節也違反校園霸凌防治條例。

校園霸凌防治以下有很重要的提醒：

- **霸凌**：指個人或集體持續以言語、文字、圖畫、符號、肢體動作、電子通訊、網際網路或其他方式，直接或間接對他人故意为貶抑、排擠、欺負、騷擾或戲弄等行為，使他人處於具有敵意或不友善環境，產生精神上、生理上或財產上之損害，或影響正常學習活動之進行。

預防校園霸凌在學校方面我們有哪些資源？

- **學校方面**：加強校長及教職員工生就校園霸凌防治權利、義務及責任之認知；學校校長、教職員工生於進行校內外教學活動、執行職務及人際互動時，應發揮樂於助人、相互尊重之品德。校園霸凌防治應由班級同儕間、師生間、親師間、校長及教職員工間、班際間及校際間共同合作處理。
- **教學方面**：學校應透過平日教學過程，鼓勵及教導學生如何理性溝通、積極助人及處理人際關係，以培養其責任感及自尊尊人之處事態度。學校及家長應協助學生學習建立自我形象，真實面對自己，並積極正向思考。
- **主管機關方面**：主管機關及學校對被霸凌人及曾有霸凌行為或有該傾向之校長及教職員工生，應積極提供協助、主動輔導，並就學生學習狀況、人際關係與家庭生活，進行深入了解及關懷。
- **大家共同合作**：校長及教職員工應以正向輔導管教方式啟發學生同儕間正義感、榮譽心、相互幫助、關懷、照顧之品德及同理心，以消弭校園霸凌行為之產生。校長及教職員工應主動關懷、覺察及評估學生間人際互動情形，依權責進行輔導，必要時送學校法制校園霸凌因應小組確認。校長及教職員工應具備校園霸凌防治意識，避免因自己行為致生霸凌事件，或不當影響校園霸凌防治工作。



性別平等

宣 | 導 | 專 | 區



## 愛在平等與尊重

校園性別平等教育的推動，即是希望透過教育的歷程和方法，使多元性別的學生都能站在公平的立足點上發展潛能，不因生理、心理、社會及文化上的性別因素而受到限制；更期望經由教育上的性別平等，促進男、女、跨性別等在社會上的機會均等，而在平等互助的原則下，共同建立合諧的多元社會。

## 性侵害、性騷擾與性霸凌之定義

- 一、性侵害：指性侵害犯罪防治法所稱性侵害犯罪之行為。
- 二、性騷擾：指符合下列情形之一，且未達性侵害之程度者：
  - (一)以明示或暗示之方式，從事不受歡迎且具有性意味或性別歧視之言詞或行為，致影響他人之人格尊嚴、學習、或工作之機會或表現者。
  - (二)以性或性別有關之行為，作為自己或他人獲得、喪失或減損其學習或工作有關權益之條件者。
- 三、性霸凌：指透過語言、肢體或其他暴力，對於他人之性別特徵、性別特質、性傾向或性別認同進行貶抑、攻擊或威脅之行為且非屬性騷擾者。

## 我的疑問？

### 勾肩搭背或講黃色笑話會構成性騷擾嗎？

勾肩搭背或講黃色笑話的行為，經綜合判斷，如造成他人不歡迎的感受，並且違反他人的意願，足以影響人格尊嚴或感受到敵意或冒犯的環境者，即可能構成性騷擾，惟仍需依被害人主觀認知及客觀合理標準等綜合考量而個別認定。

### 收到色情電子郵件算不算是性騷擾？如果我覺得好玩，可以再寄給他人嗎？是否構成性騷擾？

如果你/你收到色情電子郵件，感到不舒服，可能構成性騷擾，不過如果覺得好玩，想要寄給別人，這也意味他人寄色情郵件給你/妳的行為，你/妳並不會覺得被冒犯，這就不構成性騷擾。但倘若你/妳將色情電子郵件轉寄給別人，他人是否會覺得不舒服，你/妳不是很確定，建議切勿再轉寄他人，否則即有可能構成性騷擾。

### 如果對方用目光上下掃瞄我的身材，這樣構成性騷擾嗎？

如果對方用目光上下掃瞄我的身材，我覺得不舒服，感受到敵意或冒犯的情境者，當然可能構成性騷擾。不過如前所述，仍需依被害人主觀認知及客觀合理標準等綜合考量而個別認定。

#### 參考法條：

性騷擾防治法第 2 條第一項第 2 款、性騷擾防治法施行細則第 2 條。

資料來源：衛生福利部保護服務司

### 如果有人對我「阿魯巴」，這樣構成性霸凌嗎？

「霸凌」(bully)是指學生間欺凌與壓迫的校園暴力。其中「性霸凌」指以身體、性別、性取向或性徵為題材，而加以譏笑、嘲諷、評論或侵犯。例如：開性器官的玩笑、傳遞具有性意味的紙條或謠言、男生間的「刷卡」、「捉鳥」、「脫 褲子」、「阿魯巴」等涉及性器官的活動均構成性霸凌。

#### 資料來源：

教育部國民及學前教育署性別平等教育網

## 面對性別議題，請記得妳 / 你並非孤立無援

### 我們都不願意遇到困擾發生，但當它發生了，可以這樣做：

當我遇到性侵害、性騷擾、性霸凌、性別歧視、在學懷孕、性別暴力、同性戀、跨性別、性別認同等與性別議題相關的困擾時，歡迎來到性別平等教育委員會，我們願意提供專業的協助，陪妳 / 你一起走過內在的混亂與衝突。



## 校園性侵害、性騷擾與性霸凌求助資源

### 校內資源

- 一、校園24小時緊急聯絡電話：05-2260135。
- 二、校園學生性別平等事件申訴管道：
  1. 受理單位：秘書處。
  2. 受理對象：指性侵害、性騷擾或性霸凌事件之一方為學校校長、教師、職員、工友或學生，他方為學生者。
  3. 受理專線：05-2267125 分機 21933。
  4. 申訴流程：學務長室收件→送交本校性別平等教育委員會（以下簡稱性平會）決議是否受理→性平會啟動調查決議是否懲處→移送相關懲處權責單位（如：學生獎懲委員會、教師暨軍訓教官申訴評議委員會）依相關規定進行懲處→結案
- 三、性別平等教育委員會電話：05-2267125 分機 21933。

### 校外資源

- 一、行動電話求助專線：112。
- 二、婦幼保護專線：113。
- 三、男性關懷專線：0800-013-999。



## 我的權益保障

### 相關法令規章

連結路徑 1：學校首頁→行政單位→秘書處→【性別平等委員會】

- 性別平等教育法
- 校園性侵害性騷擾或性霸凌防治準則
- 性侵害犯罪防治法
- 性騷擾防治法
- 吳鳳科技大學性別平等教育實施要點
- 吳鳳科技大學性侵害性騷擾或性霸凌防治規定
- 吳鳳科技大學學生懷孕事件輔導與處理要點



## 法規特別提示

### 1. 本校教職員工生務必遵守以下規定：

校園性侵害性騷擾或性霸凌防治準則第7條/吳鳳科技大學性侵害性騷擾或性霸凌防治規定

#### ▶ 第 7 條

「教師於執行教學、指導、訓練、評鑑、管理、輔導或提供學生工作機會時，在與性或性別有關之人際互動上，不得發展有違專業倫理之關係。

教師發現其與學生之關係有違反前項專業倫理之虞，應主動迴避或陳報學校處理。」

### 2. 校園性侵害性騷擾或性霸凌防治準則第8條/吳鳳科技大學性侵害性騷擾或性霸凌防治規定

#### ▶ 第 8 條

「職員工生應尊重他人與自己之性或身體之自主，避免不受歡迎之追求行為，並不得以強制或暴力手段處理與性或性別有關之衝突。」

### 3. 中華民國刑法 227 條

#### ▶ 第 227 條

對於未滿十四歲之男女為性交者，處三年以上十年以下有期徒刑。

對於未滿十四歲之男女為猥褻之行為者，處六月以上五年以下有期徒刑。

對於十四歲以上未滿十六歲之男女為性交者，處七年以下有期徒刑。

對於十四歲以上未滿十六歲之男女為猥褻之行為者，處三年以下有期徒刑。第一項、第三項之未遂犯罰之。

▶ 提醒：基於保護兒童及少年之立法意旨，16歲以下之男女並不具備性同意自主權，如與16歲以下男女發生性關係或猥褻之行為，不論同意與否，均觸犯刑法第227條之規定。

▶ 實務情境：科大生不識國中女「BeeTalk」床戰。

### 4. 中華民國刑法第 315-1 條

#### ▶ 第 315-1 條

有下列行為之一者，處三年以下有期徒刑、拘役或三十萬元以下罰金：

一、無故利用工具或設備窺視、竊聽他人非公開之活動、言論、談話或身體隱私部位者。

二、無故以錄音、照相、錄影或電磁紀錄竊錄他人非公開之活動、言論、談話或身體隱私部位者。

▶ 實務情境：廁所性騷擾偷拍案。





# 防制校園霸凌

宣 | 導 | 專 | 區

## 何謂校園霸凌？

校園霸凌防制準則（以下簡稱本準則）第3條第1項規定，「校園霸凌」係指相同或不同學校校長及教職員工生對學生，於校園內、外所發生之個人或集體持續以言語、文字、圖畫、符號、肢體動作、電子通訊、網際網路或其他方式，直接或間接對他人故意为貶抑、排擠、欺負、騷擾或戲弄等行為，使他人處於具有敵意或不友善環境，產生精神上、生理上或財產上損害，或影響正常學習活動進行。

為使霸凌定義更易於理解，分列霸凌要件如下：

- 一、持續：行為一再持續發生。
- 二、侵害態樣：以言語、文字、圖畫、符號、肢體動作、電子通訊、網際網路或其他方式，直接或間接對他人為貶抑、排擠、欺負、騷擾或戲弄等行為。
- 三、故意行為：個人或集體故意之行為。
- 四、損害結果：使他人產生畏懼、身心痛苦、財產損害，或影響正常學習活動之進行。

## 常見的霸凌樣態

教育部目前將霸凌分為五類：肢體霸凌、關係霸凌、言語霸凌、網路霸凌及反擊霸凌。但霸凌事件，通常不會只出現單一的型態，也有同時具多種類型者。教育部將每種類型，都列舉例子來說明：

霸凌類型	舉例
肢體霸凌	對他人身體為打、推、踢、撞、掐等之行為、搶奪財物等。
言語霸凌	出言恐嚇、嘲笑、辱、取綽號等。
關係霸凌	1. 排擠孤立、聯合他人來對付某人等。 2. 這一類型的霸凌往往簽撤到言語霸凌。
網路霸凌	1. 散播謠言、刻意引戰、網路跟蹤、留言攻擊、假冒他人網路身分、發佈攻擊或詆毀的圖片影片、散布他人個資等。 2. 除了肢體霸凌外，言語、關係霸凌亦可透過網路來實施。
反擊霸凌	受凌者不堪霸凌者的霸凌，而選擇反擊或去欺負比自己弱小的人，成為霸凌者。

**網路霸凌很特別：**由於網路的匿名性、不用直接面對被霸凌者、散播速度快而廣，且無法取消等因素，讓網路霸凌更容易達成，且造成的傷害更大。通常單次不當的網路行為就可以達成反覆、長期、聯繫被害的結果，而形成網路霸凌。



## 本校校園霸凌求助資源

### 本校資源(受理窗口)

一、軍訓室(校安中心)24小時緊急聯絡電話:05-2260135。

二、校園霸凌學生反映管道:

1. 受理單位:軍訓室(校安中心)。
2. 受理對象:指校園霸凌事件之一方為學校校長、教師、職員、工友或學生,他方為學生者。
3. 受理專線:05-2260135。
4. 申訴流程:軍訓室(校安中心)收件→送交本校防制校園霸凌因應小組決議是否受理→防制校園霸凌因應小組啟動調查決議是否懲處→移送相關懲處權責單位(如:學生獎懲委員會、教師暨軍訓教官申訴評議委員會)依相關規定進行懲處→結案。

- ▶ 疑似校園霸凌事件之行為人於行為發生時屬本校學生,被霸凌人或其法定代理人,得向本校軍訓室(校安中心)申請調查。
- ▶ 任何人知悉疑似校園霸凌事件時,得依規定程序向軍訓室(校安中心)檢舉。
- ▶ 經大眾傳播媒體、警政機關、醫療或衛生福利機關(構)等之報導、通知或陳情而知悉者,視同檢舉。

### 校外資源

1. 教育部防制校園霸凌專線:0800-200-885。
2. 嘉義縣政府教育處防制校園霸凌專線:05-3620113(平日8至17時)、便民專線:1999(平日8至17時)。



## 法規特別提示

本校教職員工生務必遵守以下規定：

校園霸凌防制準則第6至9條及吳鳳科技大學校園霸凌防制要點



### ➤ 第 6 條

學校應加強校長及教職員工生就校園霸凌防制權利、義務及責任之認知；學校校長、教職員工生於進行校內外教學活動、執行職務及人際互動時，應發揮樂於助人、相互尊重之品德。

校園霸凌防制應由班級同儕間、師生間、親師間、校長及教職員工間、班際間及校際間共同合作處理。

### ➤ 第 7 條

學校應透過平日教學過程，鼓勵及教導學生如何理性溝通、積極助人及處理人際關係，以培養其責任感及自尊尊人之處事態度。學校及家長應協助學生學習建立自我形象，真實面對自己，並積極正向思考。

### ➤ 第 8 條

主管機關及學校對被霸凌人及曾有霸凌行為或有該傾向之校長及教職員工生，應積極提供協助、主動輔導，並就學生學習狀況、人際關係與家庭生活，進行深入了解及關懷。

### ➤ 第 9 條

校長及教職員工應以正向輔導管教方式啟發學生同儕間正義感、榮譽心、相互幫助、關懷、照顧之品德及同理心，以消弭校園霸凌行為之產生。

校長及教職員工應主動關懷、覺察及評估學生間人際互動情形，依權責進行輔導，必要時送學校防制校園霸凌因應小組確認。

校長及教職員工應具備校園霸凌防制意識，避免因自己行為致生霸凌事件，或不當影響校園霸凌防制工作。





# 校內單位分機一覽表

## 行政單位

總機05-2267125

行政單位	代表分機	所在位置
董事會	21113	文鴻樓2樓
校長室	21212	文鴻樓2樓
副校長室	21212	文鴻樓2樓
秘書室	21214	文鴻樓2樓
軍訓室	21653	文鴻樓1樓
教務處	23112	文鴻樓1樓
綜合教務組(註冊業務)	23122·23123	文鴻樓1樓
綜合教務組(課務業務)	23112·23113	文鴻樓1樓
教學資源中心	23118	文鴻樓1樓
國際處	21933	文鴻樓1樓
國際暨兩岸事務中心	21933	文鴻樓1樓
國際專修部	21932	生有樓1樓
學務處	24102	文鴻樓1樓
生輔組	24121	文鴻樓1樓
身心健康中心(諮商輔導)	24141	花明樓2樓
身心健康中心(資源教室)	24150	花明樓2樓
身心健康中心(衛生保健)	24131	文鴻樓1樓
課外活動發展組	24111	文鴻樓1樓
體育運動組	21642	旭光中心1樓
總務處	22103	文鴻樓1樓
保管組	22122	文鴻樓1樓
事務組	22151	文鴻樓1樓
出納組	22111	文鴻樓1樓
研究發展處	21911	文鴻樓4樓
研發組	21917	文鴻樓4樓
就業暨校友服務組	21923	文鴻樓4樓
進修部(夜間班)	21342	生有樓1樓
教務組	21342	生有樓1樓
學務組	21312	生有樓1樓
進修部(假日班)	21411	生有樓1樓
教務組	21422	生有樓1樓
學務組	21433	生有樓1樓
圖書資訊處	21713	生有樓3樓
圖書業務組	21521	生有樓5樓
服務櫃台	21522	生有樓5-8樓

## 行政單位

總機05-2267125

行政單位	代表分機	所在位置
圖資支援組	21716	生有樓3樓
系統發展組	21735	生有樓3樓
資訊媒體組	21751	生有樓3樓
環境保護暨安全衛生中心	21953	文鴻樓1樓
菁英服務處	23132	文鴻樓1樓
推廣教育中心	21942	生有樓1樓
招生組	23132	文鴻樓1樓

## 校內單位分機一覽表

## 學術單位

總機05-2267125

安全工程學院	代表分機	所在位置
消防系(所)	71402	生有樓2樓
安全科技與管理系	61302	花明樓4樓
機械與智慧製造工程系	71204	花明樓1樓
電機工程系(所)	71114	花明樓7樓
車輛工程系	51302	花明樓3樓
人工智慧無人機科技系	72202	花明樓6樓

數位管理學院	代表分機	所在位置
數位科技與媒體設計系	71602	生有樓4樓
行銷與流通管理系	61204	文鴻樓3樓
觀光休閒管理系	51512	文鴻樓5樓
餐旅管理系(所)	51602	花明樓9樓
應用日語系	61602	國棟樓3樓

醫學健康學院	代表分機	所在位置
幼兒保育系	61402	國棟樓4樓
休閒遊憩與運動管理系	61502	旭光中心1樓
美容美髮造型設計系	62202	國棟樓B1樓
長期照護與管理系	71502	花明樓3樓

教學中心	代表分機	所在位置
通識教育中心	21813	生有樓1樓
華語文中心	61113	國棟樓2樓
英語教學網	21812	生有樓1樓



# STUDENT 學生手冊 HAND BOOK

姓 名 \_\_\_\_\_

班 級 \_\_\_\_\_

電 話 \_\_\_\_\_

E-mail \_\_\_\_\_

Facebook \_\_\_\_\_



發行單位 | 吳鳳科技大學

出版單位 | 學務處

編 輯 | 身心健康中心

承 印 | 大來行

出版日期 | 2024年7月

